

資料1-1(2)

平成23年度

# 事業報告書

平成23年 4月 1日 から  
平成24年 3月31日 まで

三原村森林組合

# I 事業報告

(平成23年 4月 1日から平成24年 3月31日まで)

## 第1 組合の事業活動の概況

### (1) 主要な事業活動の内容

先ずは平成23年3月11日東日本大震災に於いて犠牲となられた多くの方々に深く哀悼の意を表しますと共に被災者の皆様にお見舞いを申し上げ、一日も早い復興をお祈り申し上げます。

さて、近年に於ける林業を取り巻く状況は混沌の渦の中にあり、深刻な事態から免れない状態にあります。そのような中、組合員の皆様のご協力を得ながら、役職員一丸となり、森林整備を進めるべく、積極的に施業集約化の推進を図ると共に、国有林・分収林・県有林・村有林・民有林に於いて様々な事業を展開して参りました。その結果、昨年度に引き続き2年連続の黒字決算となりました。

また、緑の雇用対策事業・ふるさと雇用事業・雇用創出事業を積極的に取り入れ、新規就業者の雇用の場の確保に努めて参りました。4市町村での四万十ヒノキブランド化に向けての取り組みも進んできております。

組合員の皆様にも事業内容及び森林組合の必要性を十分にご理解いただきますと共に関係機関のご指導を受けながら、作業道の開設・保育保全事業及び収入間伐事業積極的に取り入れることができます様、組合の事業運営に対してより一層のご支援を賜ります様お願い申し上げます。

各事業の推進にあたり寄せられました、組合員の皆様をはじめ行政関係機関や関係団体のご指導とご協力に対しまして心から御礼申し上げます。

### (2) 個別事業の概況

#### ① 指導部門

各種研修、講習会等に参加し、職員などの資質の向上に努めると共に、安全講習を通じて労働災害防止に努めました。

第2 組合の運営組織の状況

(1) 総会

通常 の別 臨時	開催日 時	組 合 員 数			正 組 合 員 の 出 席 者 数				准組合員 の 出席者数	正組合員 の 出席者数
		正組合員	准組合員	計	本 人	代理人	書 面	計		
通常総会	年月日 H22. 6. 30	人 403	人 56	人 459	人 135	人 76	人	人 211	人	% 52
	議事及び 議決事項	第1号議案 平成21年度事業報告書、損益計算書、損失処理案承認の件 第2号議案 平成22年度事業計画書承認の件 第3号議案 平成22年度役員報酬額決定の件 第4号議案 平成22年度組合借入最高限度額決定の件 第5号議案 平成22年度取引先金融機関決定の件 第6号議案 役員改選の件								
通常 の別 臨時	開催日 時	組 合 員 数			正 組 合 員 の 出 席 者 数				准組合員 の 出席者数	正組合員 の 出席者数
		正組合員	准組合員	計	本 人	代理人	書 面	計		
臨時総会	年月日 H22. 7. 24	人 403	人 56	人 459	人 90	人 140	人	人 230	人	% 57
	議事及び 議決事項	第1号議案 役員改選の件								

(2) 組合員の状況

① 組合員数

資 格 区 分	前期末	当期加入	任意脱退	当 期 脱 退				当 期 末
				資格喪失	死亡又は 解散他	除 名	合 計	
正 組 合 員	人 403	人	人	人	人	人	人	人 403
准 組 合 員	56							56
合 計	459							459

② 出資口数

資 格 区 分	前 期 末	当 期 増 加	当 期 減 少	当 期 末
正 組 合 員		30,425		口 30,425
准 組 合 員		1,054		1,054
合 計		31,479		31,479

(3) 役員の状況

役職名	氏名	常勤・非常勤の別	代表権の有無	就任年月日	任期満了年月	備考
代表理事組合長	田野 正利	非常勤	有	H22. 7. 28	H25. 6	
筆頭理事	矢野 憲三	非常勤	無	H22. 7. 28	H25. 6	
理事	藤本 昌正	非常勤	無	H22. 7. 28	H25. 6	
理事	新谷 和正	非常勤	無	H22. 7. 28	H25. 6	
理事	岡本 初	非常勤	無	H22. 7. 28	H25. 6	
理事	宮川 実	非常勤	無	H22. 7. 28	H25. 6	
筆頭監事	橋本 吉次	非常勤	—	H22. 7. 28	H25. 6	
監事	津野 寿雄	非常勤	—	H22. 7. 28	H25. 6	
監事	松岡 圭助	非常勤	—	H22. 7. 28	H25. 6	

(注) 役員の任期満了年月日は予定である。

(4) 役員の増減

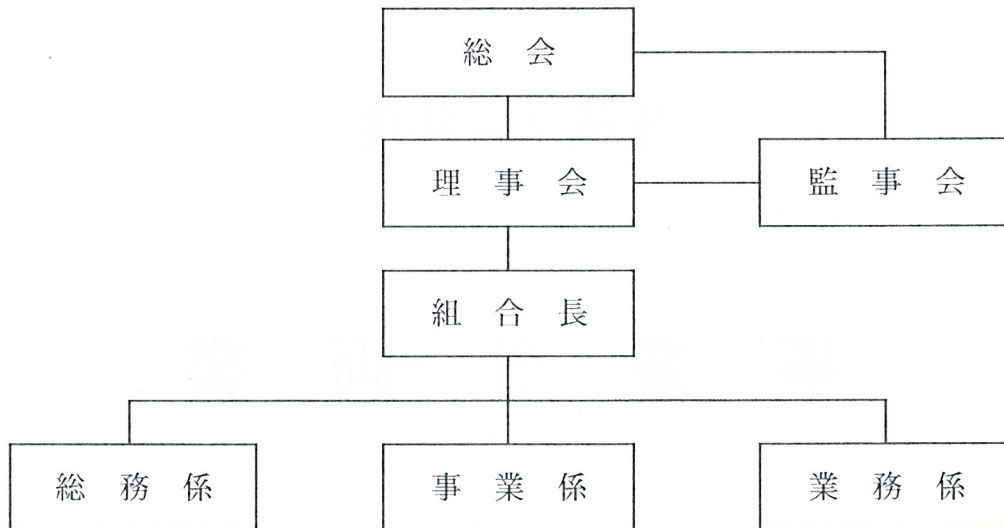
区分	役員		
	常勤理事	非常勤理事	監事
前年度末現在	1人	6人	3人
本年度辞任	1	0	0
本年度就任	0	0	0
本年度末現在	0	6	3

(5) 職員の増減

区分	前年度末	当年度増	当年度減	当年度末
一般職員	2人	1人	0人	3人
現場職員	1	0	0	1
小計	3	1	0	4
常用人	0	0	0	0
合計	3	1	0	4

(6) 組織の構成

① 組織図



② 緊密な協力関係にある組合員が構成する組織特にありません。

(7) 施設の設置状況

名称	構造及び面積	所在地	職員数	摘要
事務所	木造2階建 110.29m <sup>2</sup>	三原村来栖野	4	
倉庫	鉄骨平屋 99.20m <sup>2</sup>	"		
倉庫	木造平屋 32.80m <sup>2</sup>	"		
倉庫	木造平屋 36.21m <sup>2</sup>	"		
倉庫	木造平屋 24.65m <sup>2</sup>	"		
倉庫	木造平屋 25.01m <sup>2</sup>	三原村上下長谷		
倉庫	木造平屋 41.96m <sup>2</sup>	"		
合計		7箇所	4人	

平成24年度

# 事業計画書

平成 24年 4月 1日

平成 25年 3月31日

三原村森林組合

## Ⅶ 事業計画書

### (1) 運営の基本方針

区 分	説 明	
総 括	<p>平成24年度も林業事業をとりまく状況は大変厳しいものと予想されますが、23年度に引き続き行政や関係団体、組合員の御協力を得て、組合員の皆様方の所得が少しでも良くなるよう、森林整備を進めるため施業集約化等の推進を図るとともに、地拵・新植・下刈り・除伐・間伐・利用間伐・作業道開設事業等を積極的に実施いたします。</p> <p>作業班の充実のため、若年層の山の担い手確保を目標に雇用の創出にも力を入れて行きたいと考えております。</p>	
指 導 部 門	<p>① 各種研修会等に参加し、役職員の資質の向上に努めます。</p> <p>② 労働災害防止対策として労働安全講習会等に参加するとともに現場での安全管理の徹底を図り、これまで以上に安全意識の高揚に努めます。</p>	
販 売 部 門	<p>森の工場よりの搬出間伐を中心にそれ以外の山林の整備による搬出等も行い、林産事業を幅広く実施致します。</p>	
森 林 整 備 部 門	森 林 整 備	<p>① 民有林の間伐事業を中心に受託造林事業の推進を図ります。</p> <p>② 国有林、村有林、森林整備公社の造林事業の請負を実行します。</p> <p>③ 作業道の開設を推進します。</p>
	利 用	<p>① 作業道開設、搬出間伐推進に伴う、車両、機械の利用推進を図ります。</p> <p>② 緑の雇用事業を取り入れ若年層の担い手確保に努める</p>
	購 買	<p>各種苗木、種駒及び林業資材の取扱、生活物資の取扱も行い、低廉な価格で組合員に提供します。</p>
森 林 経 営 事 業	<p>現地の管理保全に努めます。</p>	
管 理 部 門	<p>役職員一丸となって役職員の資質向上・意識改革を図り、組合員のためサービス向上に努めます。</p>	