

第3章 高知市の概要

第1回変更

1 地理

1 位置

高知市は四国南部、高知県のほぼ中央に位置しています。東経133度31分53秒、北緯33度33分32秒の位置にあり、東西に21.49km、南北に24.83kmの距離が市域の面積は309.22km²となっています。市域内には、東経133度33分33秒、北緯33度33分33秒と、3の数字が12個並ぶ地点が存在する珍しい都市でもあります。

なお、地球上で高知市と同程度の緯度上にある主な都市として、太平洋をはさんで北アメリカ大陸にはアメリカ合衆国アリゾナ州の州都フェニックス(33°31'42")、さらに大西洋を越えるとアフリカ大陸ではモロッコ最大の都市カサブランカ(33°32'0")、中東にはシリアの首都ダマスカス(33°30'47")、イラクの首都バグダット(33°20'0")などがあります。



経緯度		東西(水平) 距離	南北(垂直) 距離	面積
東経	北緯			
133度31分53秒	33度33分32秒	21.49km	24.83km	309.22km ²

2 自然

本市は、背後を急峻な四国山地に閉ざされ、北部の中山間地域を中心に、市域の55.6% (17,178ha) が森林となっています。西部には丘陵地が続き、平野の開けた中央部から南東部にかけて都市が、同じく平野の東部には水田地帯が広がっています。また南部は土佐湾に面し、眼前を太平洋の荒波が洗う海岸線からは雄大な太平洋を一望することができる地理的条件にあります。

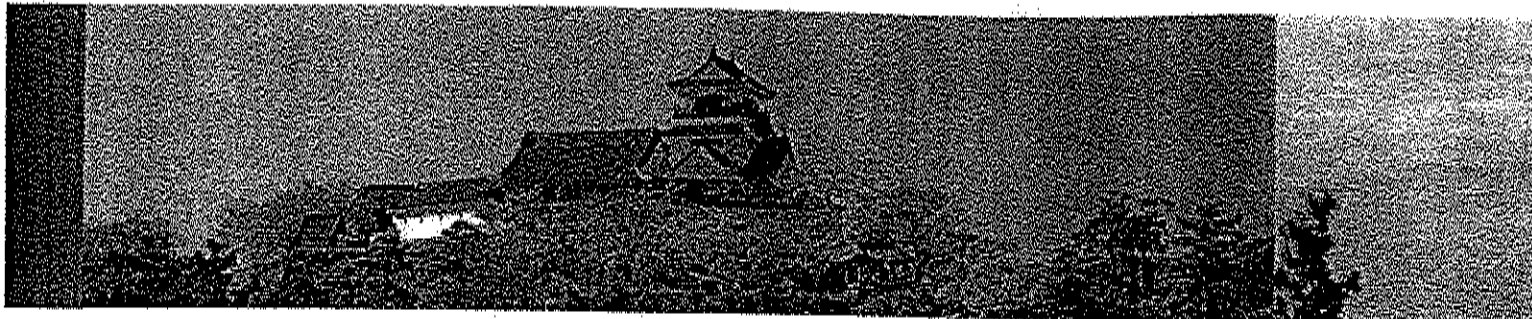
標高 1,176 m の工石山を有す北部の中山間地域は、豊かな自然環境が今も残されており、高知市のシンボルである清流鏡川の源流域は、市民の憩いとやすらぎの場ともなっています。

旧高知市域は、鏡川と東部を流れる国分川などによって形成された沖積平野となっており、東部には肥沃な美田が続いていますが、標高が低く、特に河口付近には、約7㎏にわたって海拔ゼロメートル地帯が広がっていることから、過去において幾多の水害を経験しています。

南西部に位置する春野地域は、仁淀川の堆積による低地に田園が広がり、太平洋に面した長い海岸線を擁しています。清流仁淀川から取水された水は、吾南用水を通じて広く地域に潤いを与え、基幹産業である農業を発展させてきました。

気候は、緯度が低く背後に四国の分水山地がそびえ、南方の土佐湾沖合に黒潮が流れていることから、南海道型の高温・多雨の気候を示しています。年間の平均気温は、17.7度 (平成20年、県庁所在地中4位) と年間を通じて温暖であり、月別に見ると、最も寒い1月・2月が6度台、最も暑い7月・8月では26～27度となっています。降水量は、低気圧が上陸すると同時に北方の四国山地で進路をはばまれることによる地形性の雨をもたらすことから非常に多く、晩夏から初秋にかけて来襲する台風もしばしば高知市・高知県附近に上陸するため、紀伊半島とともに日本の最多雨地域の一つであり、県庁所在地では全国第1位 (平成20年 3,213mm) となっています。一方で日照時間は大変長く、全国の県庁所在地中第1位 (平成20年) となっています。

降水量が多く、日照時間が長いという植物の生育に欠かせない水、光の条件に恵まれた気候のため、生物生産力が非常に高く、また、海拔0m～約1200mまでの高低差があるため、冷温帯から暖温帯にかけて属する多様な植物相を有しており、不時栽培の適地として分類されています。



3 都市

高知市は、山内一豊が慶長8年(1603)大高坂山に城を築き、城下町を形成して以来、土佐の政治、経済、文化の中心都市として発展して来ました。明治22年(1889)に市制が施行されて以後、幾度かの合併を経ながら県都として発展し、近年、平成17年1月1日にみどり豊かな森林を持つ鏡村、土佐山村と、また、平成20年1月1日に県内有数の農業生産高を誇る春野町と合併し、中山間地、田園地帯、臨海部、都市部とがバランスよく調和し、また、鏡川と仁淀川という2つの清流を有する「森里海の都市」となっています。

市域の変遷

編入年月日	編入地域	面積(㎡)		人口	
		編入地域	累計	編入地域	累計
明治22年4月1日	市制施行	-	2.81	-	21,823
大正6年3月15日	江ノ口町	2,962	5,772	3,597	43,220
14年1月1日	旭村	10,737	16,509	7,861	62,998
14年8月1日	鶴田村の一部	0,317	16,826	2,950	65,948
15年1月25日	下知町、潮江村	12,893	29,719	13,200	78,225
昭和2年5月1日	小高坂村	0,912	30,631	4,954	87,173
10年9月1日	桑・初月村	18,66	49,291	3,349	108,869
17年6月1日	長浜町、御登瀬・高須・一宮・蒲戸・三里・五台山・布師田・朝倉・鴨田村 (45年10月1日の国土地理院面積調を基に修正)	86,06	135,351	33,894	141,094
47年2月1日	大津・介良村 (50年10月1日の国土地理院面積調を基に修正)	10	143,12	8,309	256,801
	(63年10月1日の)	-	144,52	-	-
63年12月1日	南国市の一部	0,159	144,68	-	-
平成9年10月13日	仁井田字新港(公有水面埋立地造成)	0,013	144,69	-	-
10年7月17日	" (")	0,258	144,95	-	-
13年10月30日	" (")	0,02	144,97	-	-
16年2月3日	" (")	0,03	145	-	-
17年1月1日	鏡・土佐山村	119,28	264,28	2,909	330,705
20年1月1日	春野町	44,94	309,22	16,812	343,199

名称	株式会社 四国銀行
英文表示	The Shikoku Bank, Ltd.
本店所在地	〒780-8605 高知市南はりまや町一丁目1番1号 TEL:088-823-2111 (代表)
創業年月日	明治11年10月17日(1878年)
資本金	250億円
店舗数	118店舗(代理店4店舗を含む) ・高知県 68店舗(内代理店4店舗) ・徳島県 23店舗 ・香川県 9店舗 ・愛媛県 8店舗 ・本 州 10店舗
従業員数	1,556人
株主数	10,205人

<平成23年3月31日現在>


企業使命

地域の金融ニーズに応え、社会の発展に貢献します。

四国銀行は、明治11年の創業以来、「地域の皆さまに最も愛され、親しまれ、信頼される銀行」をモットーに地域社会に貢献することを使命としてまいりました。

今後とも地域金融機関として、総合金融サービスの提供に努め、地域と共に歩む銀行として地域社会の発展に貢献してまいります。

経営方針

企業倫理に徹し、健全な経営を行います。

地域金融機関にとって企業倫理に徹した健全経営は、いつの時代でも不変のものと考えており、企業倫理に徹し、より健全な銀行を目指してまいります。

行動規範

お客さまを大切にし、社会的責任を持った行動をします。

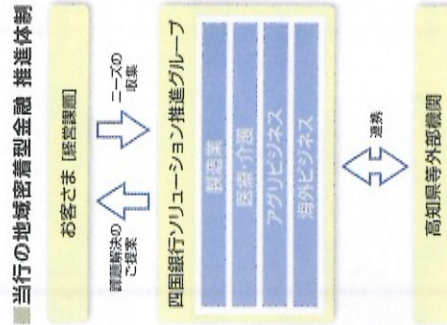
お客さま第一主義に徹するとともに、銀行の持つ公共性に照らしあわせ、社会的責任感を持った行動を取り、地域の皆さまから一層支持される銀行づくりを目指してまいります。

地域密着型金融の推進

当行は、地域密着型金融のビジネスモデルを確立・進化させていくことを基本とした中期経営計画を策定しております。「地域密着型金融の推進計画」については、中期経営計画の基本方針「センタックI」を中心とする各施策に包含しており、「コンサルティング機能の発揮」「地域の再生的再生への積極的な参画」の2つの視点に基づき、積極的に推進しております。

●創業・新事業支援への取り組み

地場産業の支援やお客さまの業績向上を側面的に支援する目的として、お客さまサポート部に「ソリューション推進グループ」を設置しております。お客さまに対する事業承継やM&Aの仲介、製造業、医療・介護、アグリや海外ビジネス等に関するお客さまからの経営相談に対し、外部専門機関と連携しサポートに取り組みます。また、事業承継や医療・介護など各種セミナーの開催により、お客さまの業務に活かすことのできる情報発信を行っております。



●「食」の商談会開催によるお客さまの販路拡大支援

平成23年11月、昨年に引き続き、高知県、高知県地産外商公社、高知銀行と合同で「食」の大商談会2011を開催しました。高知県産業振興計画の重要な取り組みの柱である地産地消・地産外商戦略の推進、「オール高知」で地域経済発展に取り組んでいます。

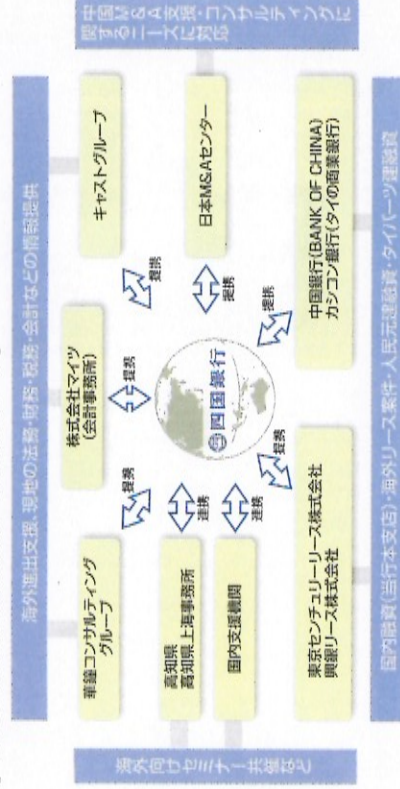


「食」の大商談会2011

●海外進出・貿易支援への取り組み

平成23年4月、お客さまサポート部内に「海外ビジネスサポートデスク」を設置しました。以降中国を中心としたアジア進出等に関するニーズなど海外進出・貿易に関するサポートに取り組んでいます。また、高知県上海事務所に行員1名を派遣したほか、華僑コンサルタント、株式会社マイツ（会計事務所）、キャストグループ、リース会社など外部専門機関との提携を進め、海外ビジネスに関する法務・財務・税務・会計などの専門分野についても、より深くサポートできる体制を強化しています。

【(四銀)海外ビジネスサポートネットワーク】



●高知県との連携強化～日中ものづくり商談会@上海2011へ初参加～

平成17年に第1回が開催され、今回14回目の地方銀行・自治体など34団体合同での「日中ものづくり商談会」に高知県と連携し初めて参加しました。この商談会では高知県の企業4社が出展し、中国での販路拡大、部品調達など中国企業と活発な商談を実施しました。



「日中ものづくり商談会@上海2011」

地域貢献活動

●環境保全への取り組み

環境問題への取り組みを重要な経営課題と位置付け、本店及び本店別館においてISO14001の認証を取得のうえ、省エネ・省資源・森林保全活動や環境関連商品の開発など積極的に環境保全活動に取り組んでいます。

<協賛の森事業への参加>

高知県、高知市と「協賛の森事業」パートナーズ協定を締結、高知市鏡柿ノ又の市有林を「未来を鏡に～四国絆の森」と名付け守り育てています。



<NPOとの協働関係>

「四国絆の森」では高知市の職員の方々が結成した「こうち森林救援隊」の協力を得て、行員や家族、また取引先のお客さまなども参加して間伐を行っています。



<第5回「四国絆の森」交流会>

平成23年6月に、朝倉第二小学校の児童や保護者、岡崎高知市長、野村頭取など約80名が参加し、植樹、木工教室などを行いました。



<浦戸湾・七河川一斉清掃への参加>

「四国絆の森」が鏡川の水源涵養林であることから、鏡川の上流から下流までの活動を連鎖させ、より一層地域に貢献するため、毎年役員約200名がこの活動に参加しています。



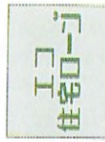
●世界ジオパーク認定記念（四国）「室戸ジオ定期預金」

当行は地域に根ざした金融機関として、地域社会の産業振興や環境保全を積極的に応援しています。平成23年9月に高知県室戸市の「室戸ジオパーク」が「世界ジオパーク」に認定されたことを記念して本定期預金を平成24年1月31日まで取り扱っています。



▶環境関連商品

・**Eco住宅ローン**
太陽光発電、電化住宅、省エネガス等の設備を備えたEco住宅に対して、住宅ローンの金利をサービスすることで、Eco住宅の普及促進を支援しています。



・高知県産材住宅ローン

高知県産材を50%以上使用する住宅に対して、住宅ローンの金利をサービスすることで、高知県産材の普及に貢献しています。



・絆の森Ecoローン

環境に配慮した事業活動を行っている企業の運転資金や、環境関連投資に関する設備資金について、融資金利を当行所定金利より優遇する融資制度です。



・絆の森Eco債

環境活動に積極的なお客さまに、通常より有利な条件での私募債発行を可能にすることで、資金調達面での支援を行うことを目的としています。発行の記念として、間伐材を使用したオオジジナル時計をお渡ししています。



●「四国銀行フリーローン」

平成23年8月1日から「四国銀行フリーローン」の取扱を開始しました。お使いみち自由で、主婦やパートの方も対象とするなど、幅広いお客さまに利用いただける商品としました。また、インターネットやFAX、メールオーダー（郵便）で仮申込を行うことでスピード回答につなげるなど、お客さまの利便性を高めています。



●教育ローン「夢叶え隊」

地域の方々の教育資金応援を目的に、入学金や授業料はもちろろん、生活必需品の家電製品や家具などもお使いみちの対象とした、教育ローン「愛称」 「夢叶え隊」を取り扱っています。



●成長分野応援融資

当行では、わが国の成長には地域の活性化が不可欠であり、地域金融機関として地域が持つ潜在成長力の引き上げに貢献することが当行の責務と考え、日本銀行の「成長基盤強化を支援するための資金供給」の趣旨を踏まえた当行独自の融資制度「成長分野応援融資」への取り組みを積極的に進めています。

■ 当行が指定する成長分野

食品	素材	環境	健康・福祉
アジアを中心とする海外進出	社会インフラ整備	防災対策事業	事業再編 新市場進出

「成長分野応援融資」に応援しています！

●夏休み子ども教室の開催

平成23年8月に地域貢献活動の一環として小学生を対象にした「夏休み子ども教室」を開催しました。17日にはお金の大切さや金融の仕組みを理解してもらおう「お金のセミナー」を、24日には「ものづくり」を担う人材育成を目的に「科学教室」を開催しました。今後も積極的に取り組んでまいります。



●経営講演会の実施

平成23年10月に高知、11月に徳島で経営講演会を開催しました。高知会場には評論家の金美壽氏を、徳島会場には日本総合研究所 理事長の高橋進氏をお迎えし、多数のお客さまのご聴講をいただき好評を得ました。



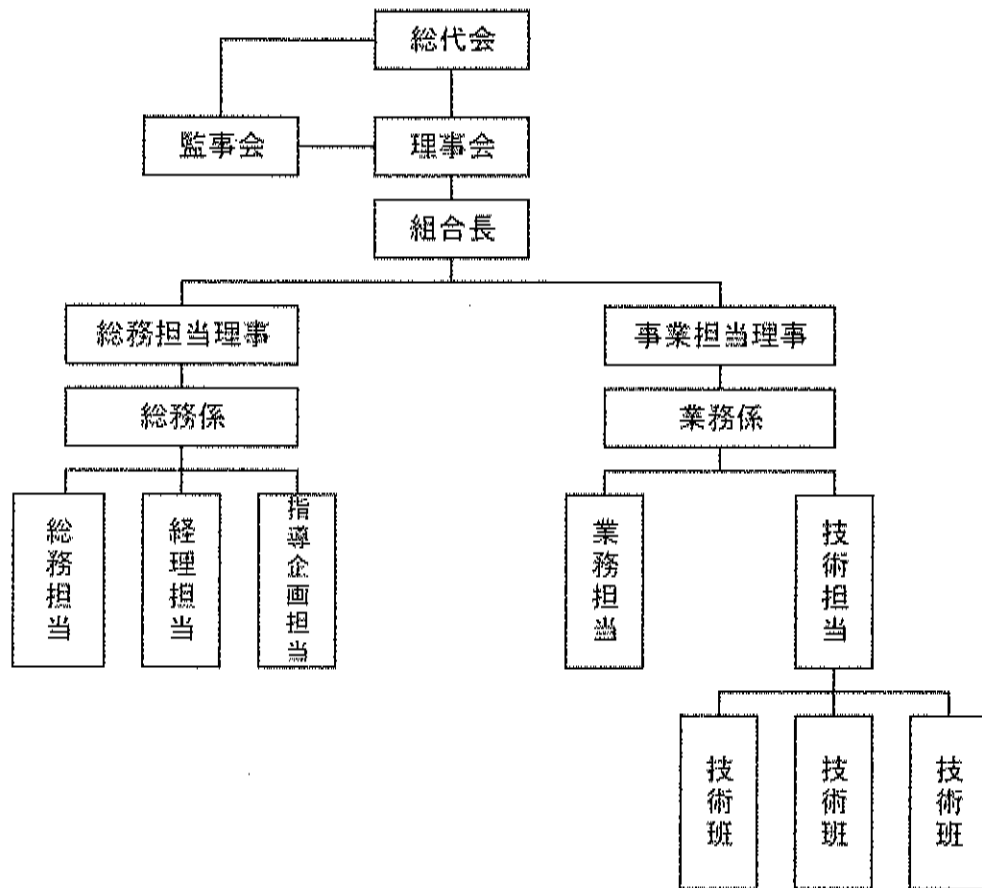
●「コンビニATM」サービスの拡大

平成23年10月17日から「コンビニATM」サービスの利用時間帯を拡大し「24時間営業」を開始、あわせて「お預け入れ」の取扱を開始しました。サービス拡大により当行のキャッシュカードをお持ちのお客さまの利便性が大きく向上しました。



高知市森林組合

【組織図】



【概要】

- ①代表者 : 代表理事組合長 高橋 英雄
- ②組合員数 : 950名(正組合員835名、准組合員115名)
- ③出資口数 : 38,642口(正組合員37,400口、准組合員1,242口)
- ④役員 : 9名(代表理事組合長1名、理事5名、監事3名)
- ⑤職員 : 11名(事務職員2名、技術職員8名、パート事務員1名)

【連絡先等】

〒781-3102
高知県高知市鏡小浜8
高知市中山間地域構造改善センター1F

Tel (088)896-2500

Fax (088)896-2506

プロジェクト事業者・参加者間の関係図

