



平成22年度

通常総代会資料

(技 料)

事業報告書

平成21年 4月 1日 から
平成22年 3月31日 まで

事業計画書

平成22年 4月 1日 から
平成23年 3月31日 まで

日時 平成22年6月8日(火) 午前9時
場所 高知県安芸市矢ノ丸1-6
ホテルタマイ 6階 会議場

高知東部森林組合

安芸郡北川村野友甲1563-3

TEL (0887) 38-4311
FAX (0887) 38-4312

I 事業報告

(平成21年 4月 1日から平成22年 3月31日まで)

第1 組合の事業活動の概況

(1) 主要な事業活動の内容 (総括事項)

森林・林業を取り巻く社会情勢は政府発表の統計資料によれば、平成21年度の住宅着工戸数は80万戸を割るなど、平成の大不況と合いまって、高知県森林組合連合会奈半利共販所のスギ原木価格が8,000円/m³前後となるなど、林業関係者、とりわけ林産事業には特に極度の悪影響を受けた一年でありました。

新組合の合併につきましては、平成20年12月16日の旧3組合の臨時総会において、組合員各位の英断によりまして、議決決定をいただきました。その後、平成20年12月24日、高知東部森林組合設立委員会を発足させ、4回の委員会を開催の上、新組合発足に必要な検討事項を加えた後、予定どおり平成21年4月1日付けをもって、高知東部森林組合として新たな歴史のページを刻むことができました。

組合員の皆様・関係各位には重ねて厚くお礼申し上げます。

事業推進につきましては、誰もがなにとともに初めての経験であり、登記事項や事業関係、事務手続きの調整に数ヶ月を要し、役職員全員が四苦八苦しましたが、秋頃より何とか落ち着きを取り戻し、順次計画目標の手順にしたがい事業実行に努めてまいりました。初年度でもありまして、まだ十分な目的は達成出来ておりませんが、役員は役員として責任に邁進し、職員は職員として各自が新たな気持もで、断固たる協同理念の精神に基づき、事業運営を衰退なく展開した次第であります。

一方政局は、高知県はともかく、ご承知のとおり8月に行われた第45回衆議院選挙におきまして、民主党が大躍進し政権交代が行われ、コンクリートから人への基本政策が打ち出されているところであります。このような中で、平成21年11月に開催された森林・林業振興全国大会においても本年度より、各政党にご臨席の要請を行い新たな森林組合運動が展開されました。不安要素はあるものの、各政党とも今や森林は国民共通の財産との認識のもとに、国産材の自給率50%の向上を掲げるなど、国内雇用対策・二酸化炭素吸収源等々、もろもろの林業政策が強化される傾向にあります。一方、今後の森林組合の経営方針も問われており、特にその方向性には注意を払っておくことが必要であると考えています。

ともあれ平成21年度事業計画では、5億2千万円でしたが、総取扱高6億円を上げることができました。したがって資金計画も大きく飛躍させることができました。また、経常利益も当初の計画の25%増となり業務の改善も計ることができました。

組合員並びに関係者各位に深く感謝申し上げます。概況報告といたします。

平成21年度

事業報告書

(抜粋)

平成21年 4月 1日 から

平成22年 3月31日 まで

高知東部森林組合

(2) 個別事業の概況

① 指導部門

組合では、10年以上手つかずの未整備森林の調査及び森林所有者への間伐実施の指導を働きかけ、一定の成果をあげることができました。

森林所有者の林業離れが進行している現状に配慮して、地区内における森林管理の担い手として、その役割を果たすための現況調査やアンケート調査を実施しました。

② 販売部門

販売事業では、16,984^mの実行が出来ました。国有林の請負生産(10,130^m) 民有林の請負生産(2,102^m) 民有林の受託生産(3,181^m) 国有林・水源造林・民有林等の買取生産(1,571^m) が実行内訳です。

又、北川・奈半利地区580ha、安芸地区168ha、室戸地区205haの、森の工場(集約化施業団地) 収入間伐事業の経費削減での成果をあげる事ができました。

今後も国有林・水源林造林・森林整備公社の利用間伐及び民有林における森の工場の団地化を進め、森林資源を生かした地域経済の活性化に取り組んでゆきます。

ア 林産事業

区 分			受託生産		買取生産		計	
			数量	金額	数量	金額	数量	金額
木材	販売高	一般用材	3,181 ^m	19,638 ^{千円}	1,571 ^m	5,832 ^{千円}	4,752 ^m	25,470 ^{千円}
		パルプ材						
	計	3,181	19,638	1,571	5,832	4,752	25,470	
合 計			3,181	19,638	1,571	5,832	4,752	25,470

イ 請負林産事業

区 分	生産量	金額
国 有 林	10,130 ^m	200,665 ^{千円}
民 有 林	2,102	27,987
合 計	12,232	228,652

③ 森林整備部門

森林整備事業

森林資源の経済的及び環境資源としての適正な森林育成に取り組み、豊かな森林を育てるため、国有林の新植26.83ha及び国有林・水源造林・整備公社・民有林の下刈・除伐・間伐を含め648haの事業を行い、又、森の工場等で作業道の開設を約12,943m行う事が出来た。

利用事業

地籍調査事業は、北川村地区767ha・芸西村地区58haの2ヶ所を実施しました。

山村境界保全事業は、安芸地区451haを実施しました。

ア 森林整備事業

区 分		受 託		請 負 外		計		手数料 千円
		数 量 ha	金 額 千円	数 量 ha	金 額 千円	数 量 ha	金 額 千円	
森 林 整 備	新 植			26.83	57,230	26.83	57,230	
	保 育	0.58	125	149.79	19,778	150.37	19,903	
	除 間 伐	117.96	13,164	352.87	55,236	470.83	68,400	1,437
	そ の 他		2,621		26,774		29,395	
	小 計	118.54	15,910	529.49	159,018	648.03	174,928	1,437
作 業 道		m	千円	m	千円	m	千円	千円
		12,496	65,685	447	1,582	12,943	67,267	
計			81,595		160,600		242,195	1,437

イ 利用事業

区 分	数量又は取扱金額	使用料又は手数料
調 査 収 入		千円 212
林業機械利用料		46,937
病虫害防除収入		512
造林補助金取扱手数料		661
利用雑収入		21,360
地籍調査収入		36,028
緑の雇用収入		8,126
森林国営保険手数料		157
森の工場作成収入		516
森林モデル事業補助金		2,000
ふるさと雇用再生未整備森林等対策事業収入		3,633
支援交付金収入		1,075
山村境界保全事業収入		8,300
計	—	129,517

ウ 購買事業
 (ア) 事業物資

区分		受託購買		買取購買		計	
		数量	金額 千円	数量 本	金額 千円	数量 本	金額 千円
苗木	山行苗			1,730	134	1,730	134
	その他の苗木				465		465
	小計			1,730	599	1,730	599
種	駒				897		897
種	駒資材				53		53
肥	料				17		17
	林業用資材				1,787		1,787
	林業用薬剤				377		377
	計				3,730		3,730

(イ) 生活物資

区分		受託購買		買取購買		計	
		数量	金額 千円	数量	金額 千円	数量	金額 千円
	森林香他				433		433
	地下足袋				282		282
	手袋				18		18
	苗木袋・作業袋				14		14
	クワ				43		43
	その他				132		132
	計				922		922

エ 金融事業
 (ア) 事業資金

区分	期首在高		当期貸付高		当期回収高		期末在高	
	件数	金額 千円	件数	金額 千円	件数	金額 千円	件数	金額 千円
造林資金	4	1,460			1	1,118	3	342
計	4	1,460			1	1,118	3	342

④ 森林経営部門

平成21年度においては、自営森林の造成及び販売等はありません。

森林経営事業

ア 自営森林の内訳

林種	経営方法			所有林			分収林			計		
	箇所	面積	蓄積	箇所	面積	蓄積	箇所	面積	蓄積	箇所	面積	蓄積
人工林	2	34 ^{ha}	^{m³}	10	111 ^{ha}	^{m³}	12	145 ^{ha}	^{m³}			
天然林												
無木立地												
その他												
計	2	34		10	111		12	145				

イ 自営森林の造成

作業名	経営方法			所有林			分収林			計		
	箇所	面積	金額	箇所	面積	金額	箇所	面積	金額	箇所	面積	金額
新植		^{ha}	^{m³}		^{ha}	^{m³}		^{ha}	^{m³}		^{ha}	^{m³}
保育	下刈											
	除伐											
計												

ウ 自営森林の販売

林種	経営方法		所有林		分収林の 分収高	計
	数	量	売上高	分収高		
立木		^{m³}		千円	千円	千円
木材	一般用材					
	パルプ材					
	小計					
その他						
合計						

エ 三者契約分収造林

(費用負担者：独立行政法人森林総合研究所(旧緑資源機構)、高知県森林整備公社)

区分	費用負担者	件数	契約面積	造林面積	分収率	備考
(独)	森林総合研究所	18	210 ^{ha}	210 ^{ha}	10%	
	森林整備公社	31	158	158	10	
合計		49	368	368		

才 所有林経営実行簿

所	在 地		林小班	地種	森林の現況			材積	経費			収入	森林価額	備考	
	大字	地番			林種	面積	樹種又は林相		林齢	立木材積	作業内容				面積
市町村	大字	島	221-01	人工林	33	スギ・ヒノキ	29~32						42,091,493		所有林
安芸市		壁り畷	57外	人工林	1	スギ	45						1,000,000		所有林
北川村	久木	大谷影地山	55-1-18	人工林	34								43,091,493		
計															

力 分収林経営実行簿

所	在 地		林小班	地種	森林の現況			材積	経費			収入	森林価額	備考	
	大字	地番			林種	面積	樹種又は林相		林齢	立木材積	作業内容				面積
安芸市	古井	西ノ川山	37林班い1		6	ヒノキ	19	ha					1,482,427		2者契約
安芸市	古井	裏正山	9林班		13	ヒノキ	24						2,475,294		
安芸市	古井	仙谷山	40林班之		57	スギ・ヒノキ	30~19						23,312,874		
馬路村	馬路	横谷山	238林班い小班		3	スギ・ヒノキ	16						1,310,251		
馬路村	馬路	北瀬谷桑ノ山	234林班ろ小班		5	スギ・ヒノキ	14						1,645,554		
北川村	柏木	三角山	725-17 98-5-33		6	スギ	43						3,028,485		
北川村	西谷	フル夕山	545-1-4 11-3-3		4	スギ・ヒノキ	41						1,576,322		
北川村	奈ノ上	三郎谷	639 21-1-8		3	スギ・ヒノキ	33						1,931,338		
北川村	和田	後国	2林班い~小班		8	スギ・ヒノキ	30						5,755,250		
北川村	安倉	警当山	114林班ろ小班		6	ヒノキ	14						2,970,916		
馬路村	馬路	中岡山	220林班は小班										475,348		
北川村	安倉	矢野谷山											500,800		分収育林1口
北川村	和田	後国											500,000		
安芸市	大井	東岩戸	外4件		85	スギ・ヒノキ							5		高知水産林業事務所 3者契約
北川村	坂山	日ノヲ山	外12件		125	スギ・ヒノキ							5		
安芸市	大井	不動谷	外5件		42	スギ・ヒノキ								238,709	公社 3者契約
安田町	小川	伊豆山	外14件		57	スギ・ヒノキ									
北川村	西谷	ソノノ山	外10件		59	スギ・ヒノキ								47,203,578	
合 計															

(3) 事業の経過及びその成果

年 月 日	事 項
平成21年4月1日	(登記) 設立登記 安芸法務局
	(一般事項)
平成21年4月1日	高知東部森林組合設立
平成21年4月10日	北川ジャルダン総会 (北川村)
平成21年4月17日	高知県森林組合連合会 組合長会 (高知市)
平成21年5月12日	高知県特用林産協会総会 (高知市)
平成21年5月15日	東京海上日動未来への森パートナーズ協定 (高知市)
平成21年5月21日	協同組合土佐東部総会 (田野町)
平成21年5月28日	安芸労働基準協会総会 (田野町)
平成21年5月30日	高素協連絡協議会総会 (高知市)
平成21年6月11日	高知県森林組合連合会 組合長会 (高知市)
平成21年6月12日	高知県森林組合連合会総会 (高知市)
平成21年6月18日	安芸森林管理署 請負事業体連絡協議会 (安芸市)
平成21年6月26日	高知県水源林造林協議会総会 (高知市)
平成21年7月1日	林業改良普及協会 中芸支部総会 (田野町)
平成21年7月2日	健康診断 安芸支所 (安芸市)
平成21年7月6日	高知東部森林組合安全祈願祭 (奈半利町)
平成21年7月14日	高知県林業改良普及協会総会 (高知市)
平成21年7月24日	安芸流域国有林整備共同事業体総会 (安芸市)
平成21年7月31日	高知県山林協会総会 (高知市)
平成21年8月6日	東部森林組合労働災害防止協議会 (安芸市)
平成21年8月12日	高知県森林組合連合会 組合長会 (高知市)
平成21年10月2日	高知県産業安全衛生大会 (高知市)
平成21年10月5日	安芸流域林業労働安全衛生推進協議会 (安芸市)
平成21年11月25日	森林・林業振興全国大会 (東京都)
平成21年12月2日	健康診断 北川支所 (北川村)
平成21年12月7日	健康診断 安田支所 (安田町)
平成22年1月8日	安芸労働基準協会 安全祈願祭 (田野町)
平成22年1月14日	高知県森林組合連合会 組合長会 (高知市)
平成22年2月16日	農林漁業信用基金連絡協議会 (高知市)
平成22年2月23日	林業改良普及協会 安芸支部総会 (安芸市)
平成22年3月30日	高知水源林整備事務所 事業打合わせ会 (高知市)

(4) 当該事業年度中の重要事項

平成21年4月1日、安芸市森林組合・安田町森林組合・北川村森林組合が合併し高知東部森林組合を設立いたしました。

(3) 役員の状態

役職名	氏名	常勤・非常勤の別	代表権の有無	就任年月日	任期満了年月	備考
代表理事組合長	田中 静夫	常勤	有	H21. 4. 1	H22. 6	
代表理事 専務	畠山 敬介	常勤	有	H21. 4. 1	H22. 6	
代表理事 常務	上 総 肇	常勤	有	H21. 4. 1	H22. 6	
理事	正木 茂勝	非常勤	無	H21. 4. 1	H22. 6	
理事	前田 幸作	非常勤	無	H21. 4. 1	H22. 6	
理事	小松 基宏	非常勤	無	H21. 4. 1	H22. 6	
理事	大寺 正弘	非常勤	無	H21. 4. 1	H22. 6	
理事	新井 清澄	非常勤	無	H21. 4. 1	H22. 6	
理事	上 岡 紘	非常勤	無	H21. 4. 1	H22. 6	
理事	田中 昭栄	非常勤	無	H21. 4. 1	H22. 6	
理事	竹内 辰雄	非常勤	無	H21. 4. 1	H22. 6	
理事	西内 修平	非常勤	無	H21. 4. 1	H22. 6	
理事	有 沢 均	非常勤	無	H21. 4. 1	H22. 6	
理事	小笠原豊之	非常勤	無	H21. 4. 1	H22. 6	
代表監事	岡 田 正	非常勤	無	H21. 4. 1	H22. 6	
監事	中田 皓三	非常勤	無	H21. 4. 1	H22. 6	
監事	田中 康夫	非常勤	無	H21. 4. 1	H22. 6	

(注) 役員任期満了年月日は予定である。

(4) 役員増減

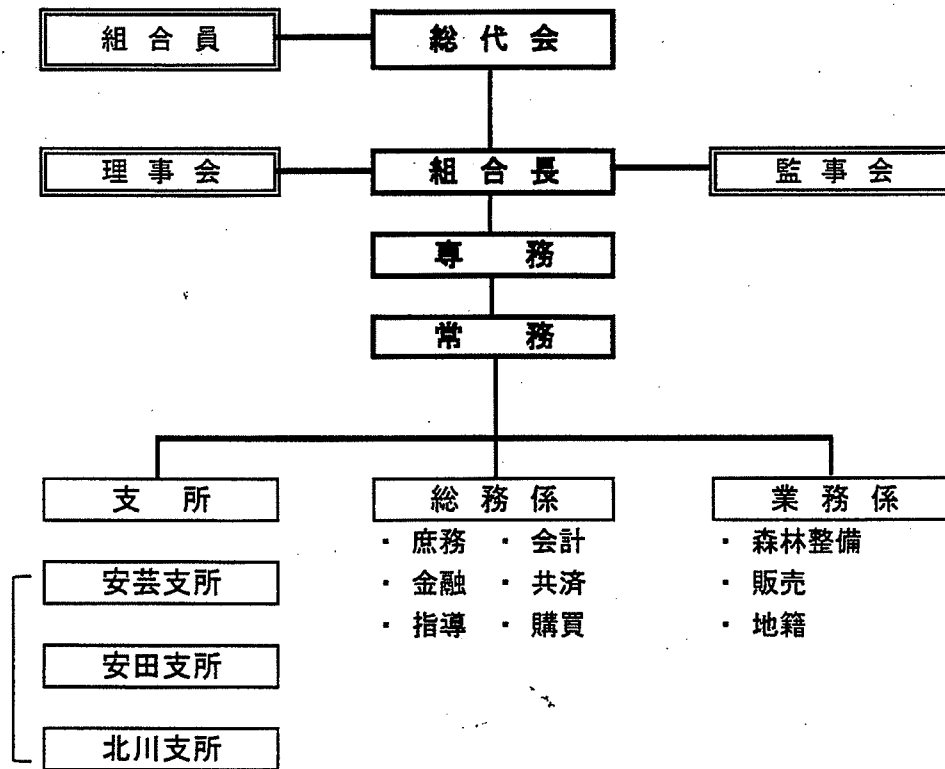
区 分	役員		
	常勤理事	非常勤理事	監事
前年度末現在	人 3	人 11	人 3
本年度辞任			
本年度末現在	3	11	3

(5) 職員増減

区 分	前年度末	当年度増	当年度減	当年度末
一般職員	人 10	人 1	人 1	人 10
小計	10	1	1	10
常用人	2	1	1	2
合計	12	2	2	12

(6) 組織の構成

① 組織図



② 緊密な協力関係にある組合員が構成する組織
「該当する事項無し」

(7) 施設の設置状況

名称	構造及び面積	所在地	職員数	摘要
事務所	木造スレート葺2階建 200㎡	安芸郡北川村野友	7	北川 6 安田 1
〃	鉄骨二階事務所 392㎡	安芸市矢ノ丸1丁目	3	
合計		2箇所	10人	

(8) 子会社等の状況

「該当する事項無し」