



森林施業計画認定書 (変更)

認定番号 中土佐町団 19-8変2-22

平成22年5月19日

須崎地区森林組合

代表理事組合長 北澤 利文 様

中土佐町長 池田 洋光

森林法第12条第1項の規定により平成22年4月30日に請求のあった
森林施業計画については、これを適当であると認定します。

認定団地名

萩中森の工場団地

認定番号	19-8変2-22	団地名	萩中森の工場団地
認定請求者	住所 須崎市安和925番地	氏名	須崎地区森林組合 代表理事組合長 北澤 利文
認定請求日	平成22年4月30日	審査者	山田 尚宏

森林施業計画対象森林の要件

1. 団地要件(面積)

区 分	面積 (ha)	備 考
計画対象森林面積	110.86	
令3①イ～ハの重複を除く森林面積	0.00	
団地要件対象森林面積	110.86	適

2. 団地要件(一体性)

地形その他の自然的条件及び林道の開設その他の林業生産基盤の整備の状況からみて造林、保育、伐採及び木材の搬出を一体として効率的に行うことができると認められること (添付図面等で確認)	適
---	---

森林施業に関する長期の方針

項 目	適 否 判 定	
森林の区分ごとの、基本方針並びに5年ごとの伐採立木材積及び造林面積	資源の循環利用林	適
	水土保全林	該当なし
	森林と人との共生林	該当なし
森林施業の共同化に関する長期の方針(共同作成の場合のみ)	該当なし	

市町村森林整備計画への適合

市町村森林整備計画に適合していること	適
--------------------	---

認定基準

1. 植栽(時期)

主伐として立木を伐採し、または伐採することとされている森林で、「植栽によらなければ適確な更新が困難な森林」として指定されている森林のうち、当該伐採が終了した日を含む伐採年度の翌伐採年度の翌伐採年度の初日から起算して2年以内に植栽が計画されていること	該当なし
--	------

2. 植栽(植栽本数)

市町村森林整備計画で定める樹種別、仕立ての方法別の標準的な植栽本数			植栽計画の ha当たり植栽本数	適否判定
樹 種	仕立方法	標準的な植栽本数		
		以上	以下	
			0 ~ 0	
			0 ~ 0	
			0 ~ 0	
			0 ~ 0	
			0 ~ 0	

3. 間伐、主伐

区 分	間伐 適否	主伐時期 適否	主伐の方法 適否
資源の循環利用林	適	適	適
水土保全林	該当なし	該当なし	該当なし
森林と人との共生林	該当なし	該当なし	該当なし

4. 伐採立木材積

区 分	上限	下限	伐採材積	適否判定
資源の循環利用林	4,948	1,698	4,940	適
水土保全林				該当なし
森林と人との共生林				該当なし

5. 広葉樹林、天然林の維持拡大(森林と人との共生林のみ)

広葉樹人工林又は天然林であって、主伐として立木を伐採し、又は伐採することとされている森林について、主として広葉樹の植栽又は天然更新により更新することとされていること	該当なし
--	------

森林施業計画書

(変更)

自 平成20年2月1日
第1回目 平成21年12月1日
第2回目 平成22年5月25日

至 平成25年1月31日

1 森林施業の実施に関する長期の方針

(1) 森林施業の実施に関する基本方針

ア 資源の循環利用林

基本的に伐期をスギ50年、ヒノキ60年とし、別表の森林で長伐期施業に取り組み、天然林は残存させる。伐採方法は、効率的な伐採・搬出ができるように皆伐とする。伐採後の更新については、天然更新及び人工造林を行うものとする。

イ 水土保持林

該当無し

ウ 森林と人との共生林

該当無し

(2) 長期の伐採立木材積及び造林面積

別紙の通り

(3) 森林施業の共同化に関する長期の方針

該当無し

(4) その他参考とすべき事項

森林施業計画の継続性の有無

有

無

他、特になし

2 森林の現況並びに伐採計画及び造林計画

(1) 森林施業計画対象森林

別紙の通り

資源循環林における長伐期施業箇所 萩中森の工場団地(変更2回目)

no	所在場所			森林の区分等			森林の現況						伐採計画								
	大字	字	地番	林小班			機能別区分	面積 103.98	人工林 天然林の別	樹種 または 林相	樹高	林齢	立木材積 34.175	年間 成長量 804	概要	時期	主伐 開伐 別	伐採方法		伐採 面積 100.59	伐採立 木材積 4.940
				林班	小班	実地番号 (後)												選択伐 等の別	その他		
1	大野見萩中	新改	597-598	41	1	6,7	循	3.14	人	ヒノキ	13.7	41	904	22		20	間	選	30%	3.14	135
2	大野見萩中	新改	599	41	1	8	循	0.55	人	ヒノキ	13.7	41	158	4		20	間	選	30%	0.55	23
3	大野見萩中	新改	600	41	1	9	循	3.36	人	ヒノキ	13.7	41	967	24		20	間	選	30%	3.36	145
4	大野見萩中	新改	600	41	1	9	循	0.59	人	スギ	17.1	41	246	7		20	間	選	30%	0.59	36
5	大野見萩中	新改	600	41	1	9	循	0.36	人	スギ	17.1	41	150	4		20	間	選	30%	0.36	22
6	大野見萩中	新改	600-601	41	1	9,10	循	2.81	人	ヒノキ	14.7	45	876	17		22	間	選	30%	2.81	131
7	大野見萩中	新改	600-601	41	1	9	循	0.15	人	スギ	18.2	45	67	2		22	間	選	30%	0.15	10
8	大野見萩中	寺元	846	41	3	2	循	1.11	人	ヒノキ	13.5	40	313	9		21	間	選	30%	1.11	46
9	大野見萩中	寺元	846	41	3	2	循	0.10	人	ヒノキ	13.5	40	28	1		22	間	選	30%	0.10	4
10	大野見萩中	寺元	846	41	3	2	循	0.32	人	スギ	16.9	40	130	4		22	間	選	30%	0.32	19
11	大野見萩中	寺元	846	41	3	2	循	0.11	人	スギ	16.9	40	44	1		21	間	選	30%	0.11	6
12	大野見萩中	寺元	846	41	3	2	循	0.46	人	スギ	16.9	40	188	6		22	間	選	30%	0.46	28
13	大野見萩中	寺元	846	41	3	2	循	0.11	人	ヒノキ	13.5	40	31	1		22	間	選	30%	0.11	4
14	大野見萩中	寺元	844	41	3	3	循	2.32	人	ヒノキ	13.9	42	682	14		20	間	選	30%	2.32	102
15	大野見萩中	新改	841	41	2	9	循	1.06	人	ヒノキ	14.9	46	337	7		22	間	選	30%	1.06	50
16	大野見萩中	新改	838	41	2	11	循	0.84	人	ヒノキ	13.7	41	241	6		21	間	選	30%	0.84	38
17	大野見萩中	新改	838	41	2	11	循	0.50	人	ヒノキ	13.7	41	144	4		22	間	選	30%	0.50	21
18	大野見萩中	寺元	1323	42	1	13	循	1.38	人	ヒノキ	12.5	36	356	11		22	間	選	30%	1.38	53
19	大野見萩中	寺元	1323	42	1	13	循	0.09	人	スギ	15.7	38	33	1		22	間	選	30%	0.09	4
20	大野見萩中	寺元	1372	42	2	2	循	1.18	人	ヒノキ	13.9	42	346	7		20	間	選	30%	1.18	51
21	大野見萩中	寺元	1372	42	2	2	循	0.78	人	ヒノキ	13.9	42	229	5		22	間	選	30%	0.78	34
22	大野見萩中	寺元	968-970	42	1	3,4	循	1.53	人	ヒノキ	14.9	46	466	11		22	間	選	30%	1.53	72
23	大野見萩中	寺元	968-970	42	1	3,4	循	0.07	人	スギ	18.4	46	32	1		22	間	選	30%	0.07	4
24	大野見萩中	寺元	1372	42	2	2	循	2.09	人	ヒノキ	13.9	42	614	13		20	間	選	30%	2.09	92
25	大野見萩中	寺元	1372	42	2	2	循	0.15	人	ヒノキ	13.9	42	44	1		20	間	選	30%	0.15	6
26	大野見萩中	寺元	1372	42	2	2	循	0.19	人	スギ	17.4	42	81	2		20	間	選	30%	0.19	12
27	大野見萩中	寺元	1372	42	2	2	循	0.33	人	スギ	17.4	42	140	4		20	間	選	30%	0.33	21
28	大野見萩中	寺元	1372	42	2	2	循	0.58	人	ヒノキ	13.9	42	170	4		20	間	選	30%	0.58	25
29	大野見萩中	寺元	1372	42	2	2	循	0.73	人	ヒノキ	13.9	42	214	4		20	間	選	30%	0.73	32
30	大野見萩中	寺元	1372	42	2	2	循	0.28	人	スギ	17.4	42	119	3		20	間	選	30%	0.28	17
31	大野見萩中	寺元	1372	42	2	2	循	0.05	人	スギ	17.4	42	21	1		20	間	選	30%	0.05	3
32	大野見萩中	寺元	1372	42	2	2	循	0.02	人	スギ	17.4	42	8	0		20	間	選	30%	0.02	1
33	大野見萩中	寺元	1379-1380-1385	42	2	4,5,8	循	2.59	人	ヒノキ	13.9	42	761	16		20	間	選	30%	2.59	114
34	大野見萩中	寺元	1379-1380-1385	42	2	5,8	循	0.27	人	スギ	17.4	42	115	3		20	間	選	30%	0.27	17
35	大野見萩中	寺元	1380-1383-1384	42	2	5,6	循	4.22	人	ヒノキ	13.9	42	1,240	25		22	間	選	30%	4.22	186
36	大野見萩中	寺元	1384	42	2	7	循	1.41	人	ヒノキ	13.9	42	414	9		21	間	選	30%	1.41	62
37	大野見萩中	寺元	1380-1383-1384	42	2	5,6,7	循	1.68	人	スギ	17.4	42	717	20		22	間	選	30%	1.68	107
38	大野見萩中	寺元	1382	42	1	8	循	1.01	人	ヒノキ	13.5	40	284	8		22	間	選	30%	1.01	42
39	大野見萩中	寺元	1382	42	1	8	循	0.09	人	スギ	16.9	40	36	1		22	間	選	30%	0.09	5
40	大野見萩中	寺元	1388	42	3	4,5	循	1.87	人	スギ	17.6	43	815	22		19	間	選	30%	1.87	122
41	大野見萩中	寺元	1388,1391,1392	42	3	4,5,6,8,9	循	5.31	人	ヒノキ	14.2	43	1,593	37		19	間	選	30%	5.31	238
42	大野見萩中	寺元	1392	42	3	1,2,4,5,6,8	循	0.09	人	スギ	17.6	43	39	1		19	間	選	30%	0.09	5
43	大野見萩中	寺元	1387	42	3	1,2,4,5,6,8	循	2.82	人	ヒノキ	14.2	43	845	20		19	間	選	30%	2.82	126
44	大野見萩中	寺元	1386,1387	42	3	1,2,4,5,6,8	循	1.37	人	スギ	17.6	43	597	16		19	間	選	30%	1.37	89
45	大野見萩中	寺元	1387	42	3	1,2,4,5,6,8	循	0.29	人	ヒノキ	14.2	43	67	2		19	間	選	30%	0.29	13
46	大野見萩中	寺元	1386	42	3	1,2,4,5,6,8	循	0.82	人	ヒノキ	14.2	43	246	6		19	間	選	30%	0.82	36
47	大野見萩中	寺元	1392	42	3	9	循	0.43	人	ヒノキ	13.9	42	126	3		20	間	選	30%	0.43	18
48	大野見萩中	寺元	1388,1391	42	3	5,8	循	0.08	人	ヒノキ	13.9	42	23	1		20	間	選	30%	0.08	3
49	大野見萩中	寺元	1387,1388	42	3	3,5	循	1.81	人	ヒノキ	13.9	42	532	11		20	間	選	30%	1.81	79
50	大野見萩中	寺元	1388,1391,1392	42	3	5,8,9	循	0.47	人	スギ	17.4	42	200	6		20	間	選	30%	0.47	30
51	大野見萩中	寺元	1386,1387	42	3	1,2,3	循	0.21	人	スギ	17.4	42	89	3		20	間	選	30%	0.21	13
52	大野見萩中	寺元	1386~1388	42	3	1,2,4,5	循	4.12	人	ヒノキ	15.9	51	1,417	25		21	間	選	30%	4.12	212
53	大野見萩中	寺元	1387	42	3	2	循	0.19	人	スギ	19.6	51	95	2		21	間	選	30%	0.19	14
54	大野見萩中	寺元	1388	42	3	4	循	0.03	人	スギ	19.6	51	15	0		21	間	選	30%	0.03	2
55	大野見萩中	寺元	1388	42	3	4	循	0.04	人	スギ	19.6	51	20	0		21	間	選	30%	0.04	3
56	大野見萩中	寺元	1386,1387	42	3	1,2,4,5	循	0.18	人	スギ	19.6	51	90	2		21	間	選	30%	0.18	13
57	大野見萩中	寺元	1393	42	4	1	循	3.11	人	ヒノキ	13.7	41	895	22		22	間	選	30%	3.11	134
58	大野見萩中	寺元	1393	42	4	1	循	0.07	人	スギ	17.1	41	29	1		22	間	選	30%	0.07	4
59	大野見萩中	押谷	2335	43	6	3	循	1.56	人	ヒノキ	14.4	44	477	11		19	間	選	30%	1.56	71
60	大野見萩中	押谷	2335	43	6	3	循	3.29	人	ヒノキ	14.4	44	1,008	23							
61	大野見萩中	押谷	2335	43	6	3	循	0.10	人	ヒノキ	14.4	44	30	1							
62	大野見萩中	押谷	1878-1924	45	3	1,2	循	1.75	人	ヒノキ	13.7	41	504	12		20	間	選	30%	1.75	75
63	大野見萩中	押谷	1781	46	1	6	循	0.18	人	ヒノキ	14.2	43	54	1		20	間	選	30%	0.18	8
64	大野見萩中	押谷	1781	46	1	6	循	0.24	人	ヒノキ	14.2	43	72	2		20	間	選	30%	0.24	10
65	大野見萩中	押谷	1781	46	1	6	循	0.56	人	スギ	17.6	43	244	7		20	間	選	30%	0.56	38
66	大野見萩中	押谷	1781	46	1	6	循	0.95	人	スギ	17.6	43	414	11		20	間	選	30%	0.95	62
67	大野見萩中	押谷	1786	46	4	11	循	0.59	人	ヒノキ	13.9	42	173	4		21	間	選	30%	0.59	25
68	大野見萩中	押谷	1786	46	4	11	循	0.34	人	スギ	17.4	42	145	4		21	間	選	30%	0.34	21
69	大野見萩中	押谷	1786	46	4	11	循	0.45	人	スギ	17.4	42	192	5		21	間	選	30%	0.45	28
70	大野見萩中	押谷	1778-1779	46	5	3	循	1.95	人	ヒノキ	14.4	44	596	14		21	間	選	30%	1.95	89
71	大野見萩中	押谷	1778-1779	46	5	3	循	0.15	人	ヒノキ	14.4	44	45	1		21	間	選	30%	0.15	6
72	大野見萩中	押谷	1778-1779	46	5	3	循	2.81	人	スギ	17.9	44	1,250	31		21	間	選	30%	2.81	187

(2) 伐採計画及び造林計画の再計

別紙の通り

3 保育計画

保育の種類別計画

保育の種類	面積 (ha)	備考
下刈り	0.00	
つる切り	0.00	
除伐	0.00	
合計	0.00	

4 要整備森林又は要間伐森林とされている森林の保育、その他の施業の計画

要整備森林又は 要間伐森林の別	都道府県	市町村(郡)	字(大字)	地番	森林所有者	施業の区分	施業の種類	面積(ha)	時期	認定請求者	備考
	該当無し										
計											

5 森林施業の共同化に関する事項

(1) 共同して行う施業の種類及びその実施の方法

該当無し

(2) その他森林施業の共同化に関する事項

該当無し

(2) 長期の伐採立木材積及び造林面積

区分	期間	伐採立木材積(m ³)			造林面積(ha)		
		主伐	間伐	計	人工造林	天然更新	計
資源の循環利用林	I 分期	-	4,940	4,940	-	-	-
	II 分期	2,208	150	2,358	4.56	-	4.56
	III 分期	4,692	-	4,692	9.85	-	9.85
	IV 分期	41,953	-	41,953	82.10	-	82.10
	V 分期	2,459	-	2,459	4.78	-	4.78
	VI 分期	1,382	-	1,382	2.69	-	2.69
	VII 分期	-	-	-	-	-	-
	VIII 分期	-	-	-	-	-	-
	小計	52,694	5,090	57,784	103.98	-	103.98
水土保持林	I 分期	-	-	-	-	-	-
	II 分期	-	-	-	-	-	-
	III 分期	-	-	-	-	-	-
	IV 分期	-	-	-	-	-	-
	V 分期	-	-	-	-	-	-
	VI 分期	-	-	-	-	-	-
	VII 分期	-	-	-	-	-	-
	VIII 分期	-	-	-	-	-	-
	小計	-	-	-	-	-	-
森林と人の共生林	I 分期	-	-	-	-	-	-
	II 分期	-	-	-	-	-	-
	III 分期	-	-	-	-	-	-
	IV 分期	-	-	-	-	-	-
	V 分期	-	-	-	-	-	-
	VI 分期	-	-	-	-	-	-
	VII 分期	-	-	-	-	-	-
	VIII 分期	-	-	-	-	-	-
	小計	-	-	-	-	-	-

(2) 伐採計画及び造林計画の再計

時期	伐採計画		造林計画		備考
	伐採立木材積	間伐面積	造林面積	うち植栽	
19 I	700	14.13	0.00	0.00	-
20 II	1,188	25.46	0.00	0.00	-
21 III	989	19.52	0.00	0.00	-
22 IV	2,063	41.48	0.00	0.00	-
23 V	0	0.00	0.00	0.00	-
24 VI	0	0.00	0.00	0.00	-
計	4,940	100.59	0.00	0.00	-

森林施業計画対象森林 萩中森の工場団地(変更2回目)

no	森林所有者		所在場所				森林の区分等				森林の現況				伐採計画				造林計画				備考						
	住所	氏名	大字	字	地番	林小班 林班 小班	機械 別区分	施業 方法等	面積	人工林 天然林 の別	樹種 または 林相	樹高	林齢	立木 材積	年間 成長量	概要	時期 別	伐採 方法	伐採 面積	伐採立 木材積	時期	造林 方法	造林 面積	造林 本数	保安 林	下 列 り	他 施業 その他		
77			大野見森中	寺元	1388・1391	42 3 5.8	循		0.08	人	ヒノキ	13.9	42	23	1		単	30%	0.08	4.940									
78			大野見森中	寺元	1387・1388	42 3 3.5	循		1.81	人	ヒノキ	13.9	42	532	11		単	30%	1.81	78									
79			大野見森中	寺元	1388・1391・1392	42 3 5.9	循		0.47	人	スギ	17.4	42	200	6		単	30%	0.47	30									
80			大野見森中	寺元	1386・1387	42 3 1.2,3	循		0.21	人	スギ	17.4	42	89	3		単	30%	0.21	13									
81			大野見森中	寺元	1386~1388	42 3 1.2,4,5	循		4.12	人	ヒノキ	15.9	51	1,417	25		単	30%	4.12	212									
82			大野見森中	寺元	1387	42 3 2	循		0.19	人	スギ	19.6	51	95	2		単	30%	0.19	14									
83			大野見森中	寺元	1388	42 3 4	循		0.03	人	スギ	19.6	51	15	0		単	30%	0.03	2									
84			大野見森中	寺元	1388	42 3 4	循		0.04	人	スギ	19.6	51	20	0		単	30%	0.04	3									
85			大野見森中	寺元	1388・1387	42 3 1.2,4,5	循		0.18	人	スギ	19.6	51	90	2		単	30%	0.18	13									
86			大野見森中	寺元	1393	42 4 1	循		3.11	人	ヒノキ	13.7	41	995	22		単	30%	3.11	134									
87			大野見森中	寺元	1393	42 4 1	循		0.07	人	ヒノキ	17.1	41	29	1		単	30%	0.07	4									
88			大野見森中	寺元	1393	42 4 1	循		0.35	天	広	0.0	41	43	0		単												
89			大野見森中	押谷	2335	43 6 3	循		1.56	人	ヒノキ	14.4	44	477	11		単	30%	1.56	71									
90			大野見森中	押谷	2335	43 6 3	循		3.29	人	ヒノキ	14.4	44	1,008	23		単												
91			大野見森中	押谷	2335	43 6 3	循		0.10	人	ヒノキ	14.4	44	30	1		単												
92			大野見森中	押谷	1878・1924	45 3 1,2	循		1.75	人	ヒノキ	13.7	41	504	12		単	30%	1.75	75									
93			大野見森中	押谷	1878・1924	45 3 1,2	循		0.28	天	広	0.0	41	32	0		単												
94			大野見森中	押谷	1781	46 1 6	循		0.18	人	ヒノキ	14.2	43	54	1		単	30%	0.18	8									
95			大野見森中	押谷	1781	46 1 6	循		0.24	人	ヒノキ	14.2	43	72	2		単	30%	0.24	10									
96			大野見森中	押谷	1781	46 1 6	循		0.55	人	スギ	17.6	43	244	7		単	30%	0.55	36									
97			大野見森中	押谷	1781	46 1 6	循		0.95	人	スギ	17.6	43	414	11		単	30%	0.95	62									
98			大野見森中	押谷	1786	46 4 11	循		0.59	人	ヒノキ	13.9	42	173	4		単	30%	0.59	25									
99			大野見森中	押谷	1786	46 4 11	循		0.94	人	スギ	17.4	42	145	4		単	30%	0.94	21									
100			大野見森中	押谷	1786	46 4 11	循		0.45	人	スギ	17.4	42	192	5		単	30%	0.45	28									
101			大野見森中	押谷	1778・1779	46 5 3	循		1.95	人	ヒノキ	14.4	44	596	14		単	30%	1.95	89									
102			大野見森中	押谷	1778・1779	46 5 3	循		0.15	人	ヒノキ	14.4	44	45	1		単	30%	0.15	6									
103			大野見森中	押谷	1778・1779	46 5 3	循		2.81	人	スギ	17.9	44	1,250	31		単	30%	2.81	187									
104			大野見森中	押谷	1807・1808	46 3 5,6	循		2.88	人	ヒノキ	14.7	45	929	18		単	30%	2.98	139									
105			大野見森中	押谷	1807・1808	46 3 5,6	循		0.83	人	スギ	18.2	45	375	10		単	30%	0.83	56									
106			大野見森中	押谷	1789・1792	46 4 7	循		4.74	人	ヒノキ	14.2	43	222	5		単	30%	0.74	33									
107			大野見森中	押谷	1789・1792	46 4 7	循		0.81	人	ヒノキ	14.2	43	1,461	34		単	30%	4.87	219									
108			大野見森中	押谷	1789・1792	46 4 7	循		0.12	人	スギ	17.6	43	52	1		単	30%	0.12	7									
109			大野見森中	押谷	1789・1792	46 4 7	循		0.82	人	スギ	17.6	43	270	7		単	30%	0.82	40									
110			大野見森中	押谷	1781・1804・1805	46 4 1,2	循		0.09	人	スギ	17.6	43	39	1		単	30%	0.09	5									
111			大野見森中	押谷	1781・1804・1805	46 4 4	循		0.24	人	スギ	17.6	43	104	3		単	30%	0.24	15									
112			大野見森中	押谷	1789・1792	46 4 7	循		0.40	天	広	0.0	43	50	0		単												
113			大野見森中	押谷	1524	47 4 6	循		0.56	人	ヒノキ	14.4	44	293	7		単	30%	0.56	43									
114			大野見森中	押谷	1524	47 4 6	循		5.81	人	スギ	17.9	44	2,496	62		単	30%	5.81	387									
115			大野見森中	寺元	1051	49 1 6	循		0.10	人	ヒノキ	12.3	35	25	1		単	30%	0.10	3									
116			大野見森中	寺元	1051	49 1 6	循		2.11	人	ヒノキ	12.3	35	583	15		単	30%	2.11	79									
117			大野見森中	寺元	1051	49 1 6	循		0.16	天	広	0.0	35	18	0		単												
118			大野見森中	寺元	1051	49 1 6	循		1.01	天	広	0.0	35	117	2		単												
119			大野見森中	寺元	1051	49 1 6	循		0.14	人	スギ	15.5	35	50	2		単	30%	0.14	7									
120			大野見森中	寺元	1049	49 2 8	循		0.20	人	ヒノキ	12.3	35	50	1		単	30%	0.20	7									
121			大野見森中	寺元	1049	49 2 8	循		0.14	人	スギ	15.5	35	50	2		単	30%	0.14	7									
122			大野見森中	寺元	1049	49 2 8	循		0.53	天	広	0.0	35	61	1		単												
123			大野見森中	寺元	1058	48 3 6	循		4.22	人	ヒノキ	14.9	46	1,373	30		単	30%	4.32	205									
124			大野見森中	寺元	1058	48 3 6	循		2.73	人	ヒノキ	14.9	46	868	19		単	30%	2.73	130									
125			大野見森中	寺元	1058	48 3 6	循		0.02	人	スギ	18.4	46	0	0		単	30%	0.02	1									
126			大野見森中	寺元	1058	48 3 6	循		0.09	人	スギ	18.4	46	41	1		単	30%	0.09	6									
127			大野見森中	寺元	1058	48 3 6	循		0.03	人	スギ	18.4	46	13	0		単	30%	0.03	1									
128			大野見森中	寺元	1058	48 3 6	循		2.93	天	広	0.0	16	143	15		単												

黄瀬御環林 計:110.86ha 水士保全林 計:0ha

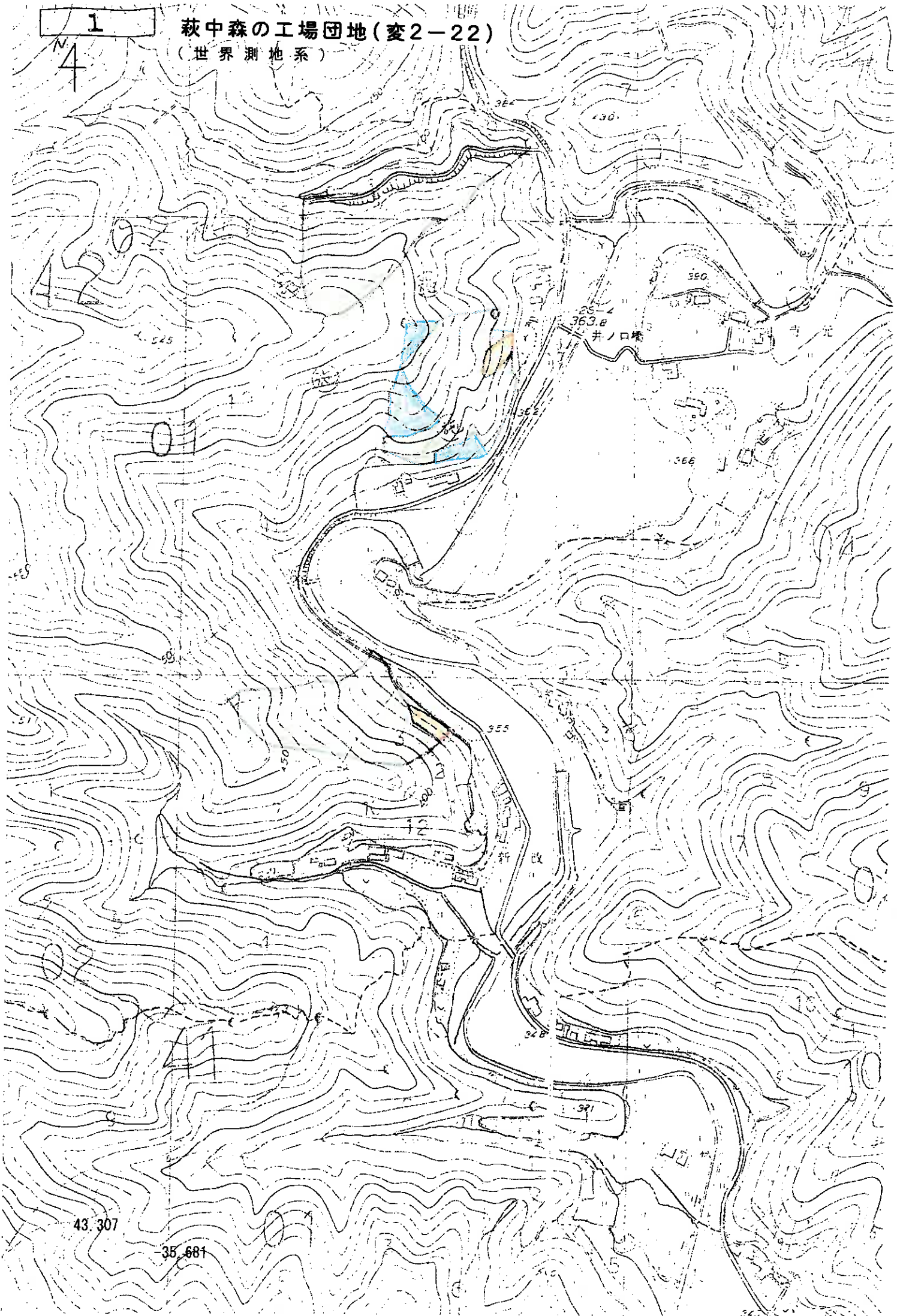
長柳面積 合計:110.86ha 同意面積 合計:0ha

1

萩中森の工場団地(変2-22)

(世界測地系)

N
4

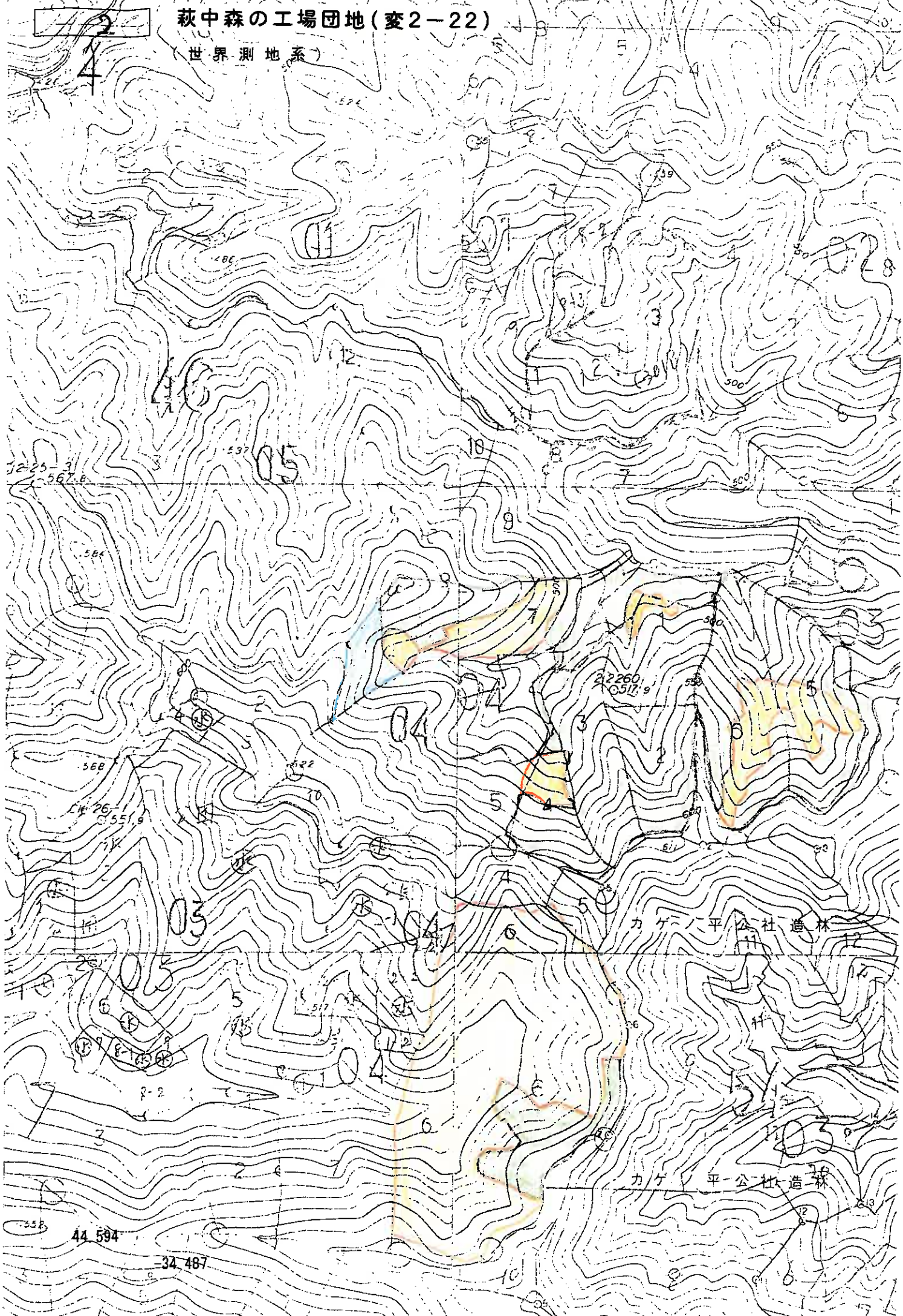


2

萩中森の工場団地(変2-22)

(世界測地系)

4



44 594

34 487

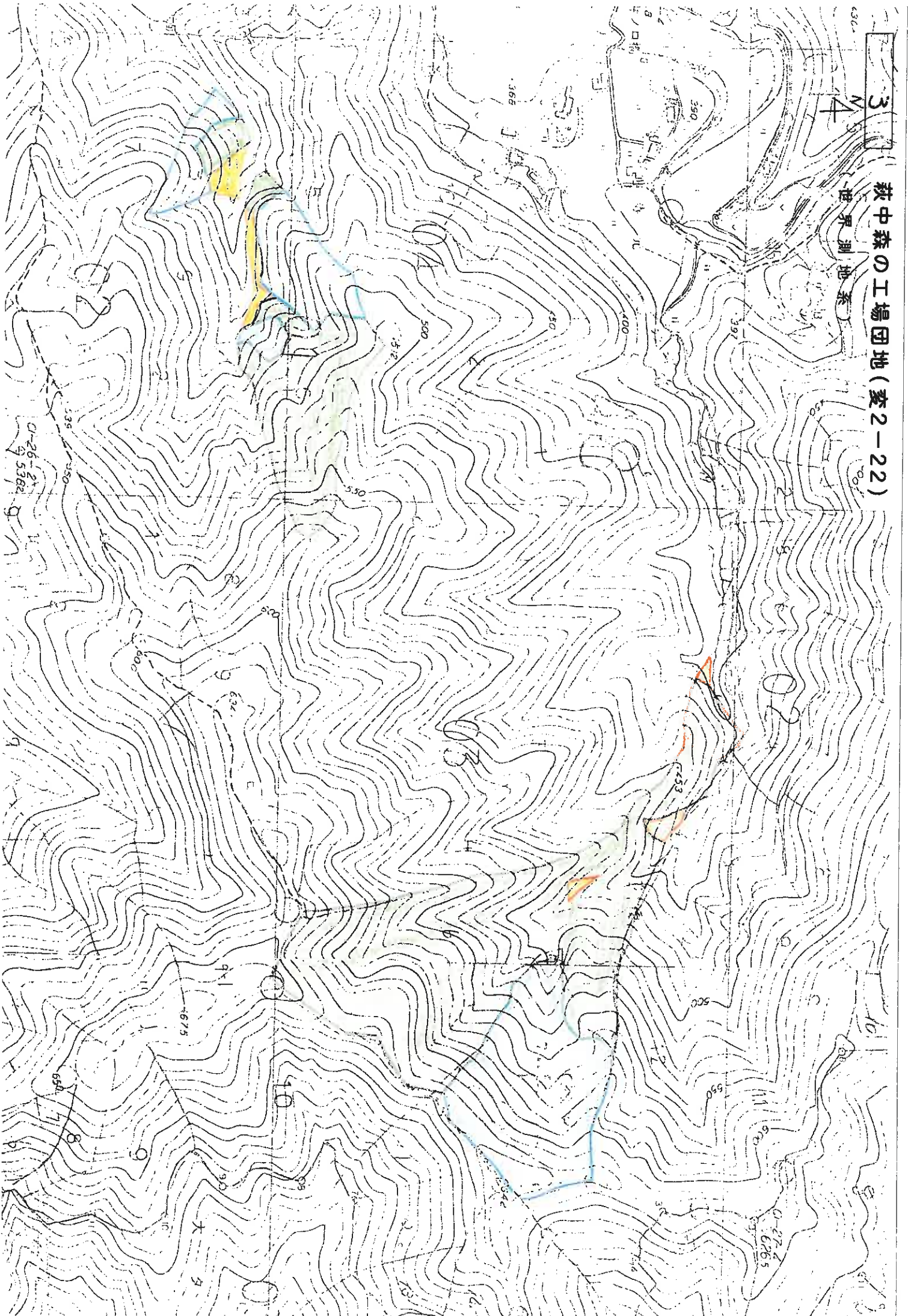
カゲノ平 公社造林

カゲノ平 公社造林



萩中森の工場団地(変2-22)

世界測地系



C-26-2
5382

C-27-2
6265

4

萩中森の工場団地(変2-22)

(世界測地系)

4

-012 26-5
493.2

礼式



12-25-3
567.8

584

12-26-1
551.9

44.947

-34.520

212260
5517.9

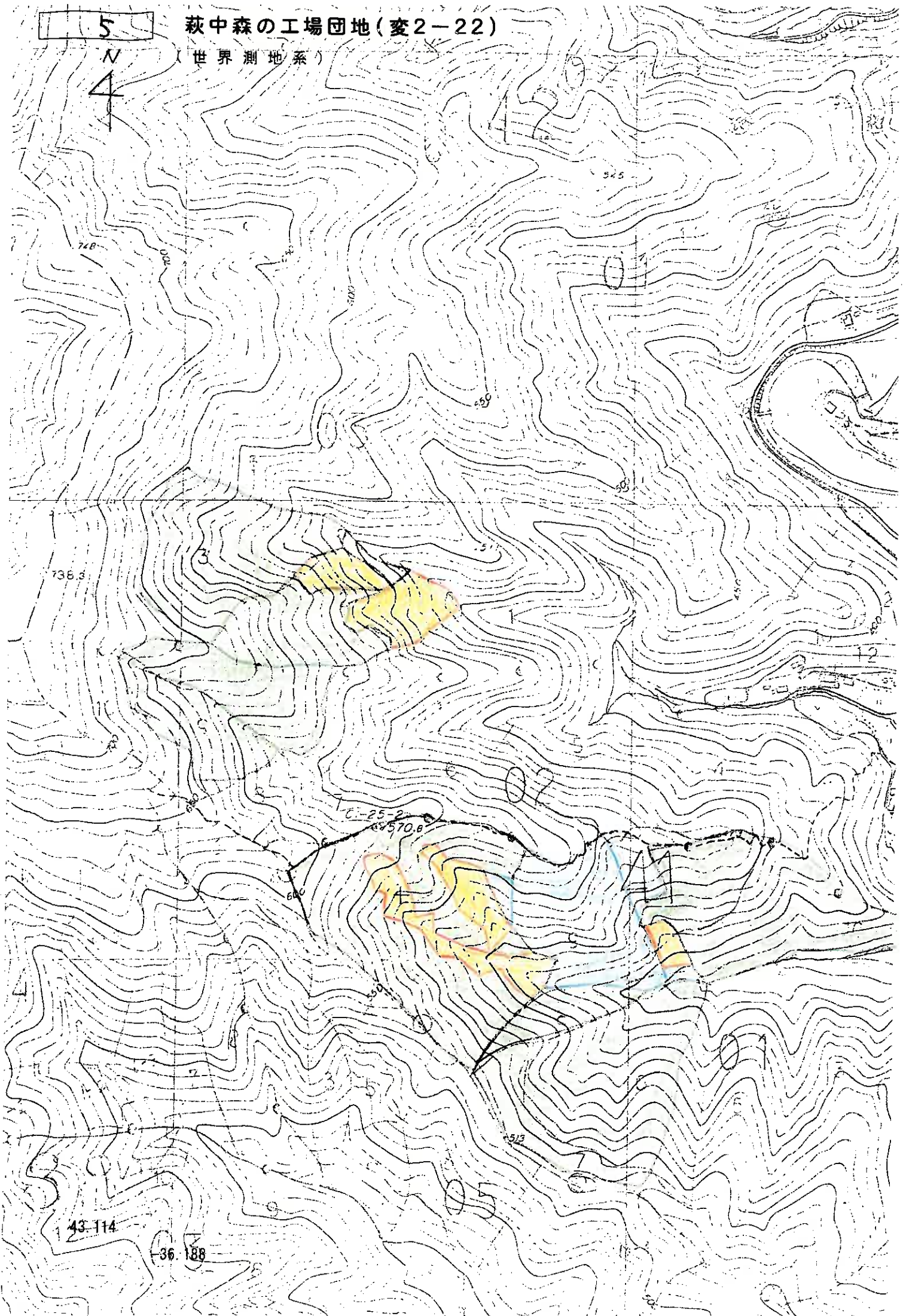
カケノ平 公社造林

9 06 小班

5

萩中森の工場団地(変2-22)

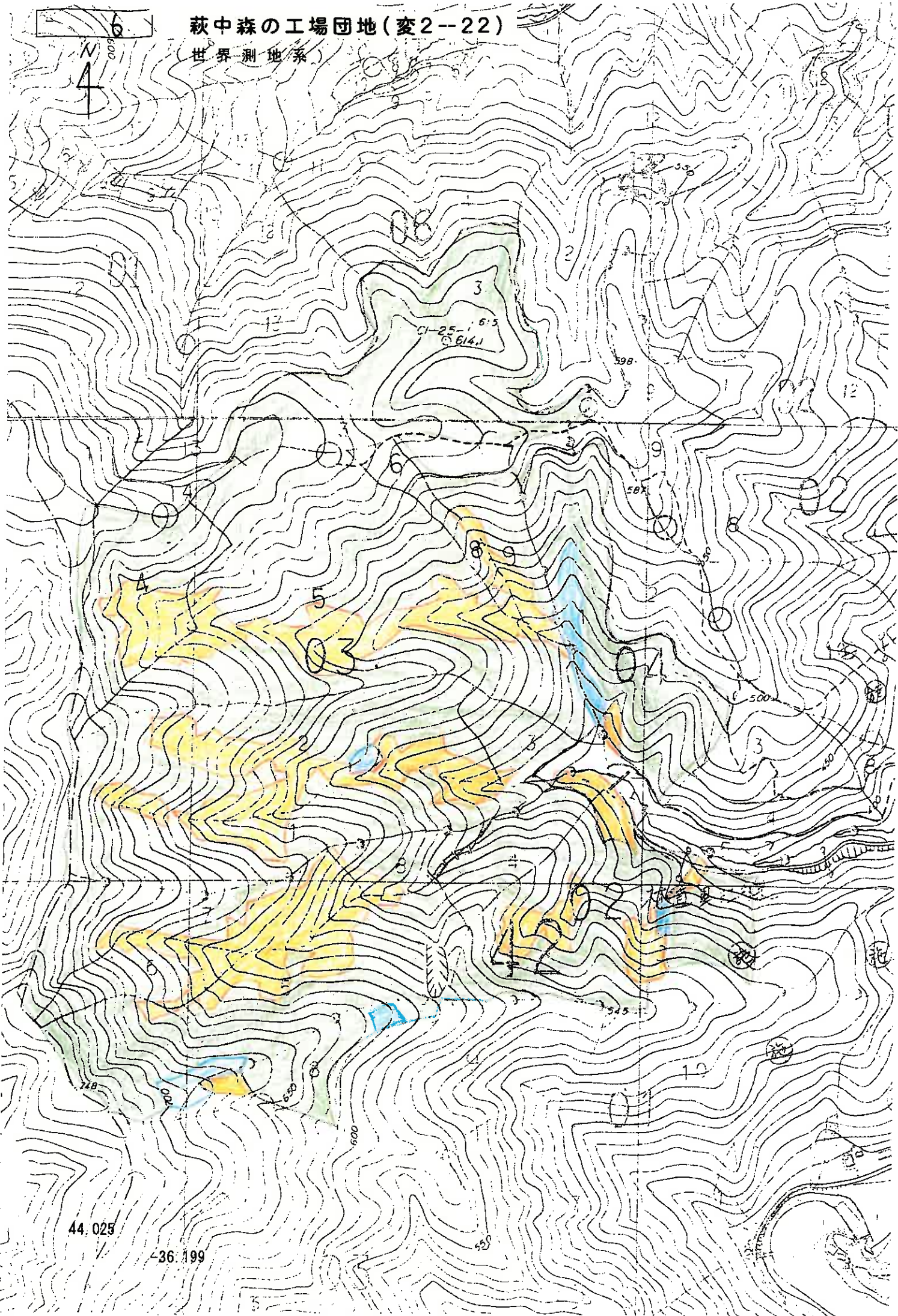
(世界測地系)



6

萩中森の工場団地(変2-22)

世界測地系



44.025

36.199

森林施業計画認定書

認定番号 中土佐町団 21-3

平成21年11月9日

中土佐町長 池田 洋光 様

中土佐町長 池田 洋光

森林法第11条第1項の規定により平成21年11月2日に請求のあった
森林施業計画については、これを適当であると認定します。

認定団地名 町有林柿の又・西川団地

認定番号	21-3	団地名	町有林柿の又・西川団地
認定請求者	住所	中土佐町久礼6602番地2	
	氏名	中土佐町長 池田 洋光	
認定請求日	平成21年11月2日	審査者	寺石 秀司

森林施業計画対象森林の要件

1. 団地要件(面積)

区 分	面積 (ha)	備 考
計画対象森林面積	50.39	
令3①イ～ハの重複を除く森林面積	0.00	
団地要件対象森林面積	50.39	適

2. 団地要件(一体性)

地形その他の自然的条件及び林道の開設その他の林業生産基盤の整備の状況からみて造林、保育、伐採及び木材の搬出を一体として効率的に行うことができると認められること (添付図面等で確認)	適
---	---

森林施業に関する長期の方針

項 目	適 否 判 定	
森林の区分ごとの、基本方針並びに5年ごとの伐採立木材積及び造林面積	資源の循環利用林	適
	水土保持林	適
	森林と人との共生林	該当なし
森林施業の共同化に関する長期の方針(共同作成の場合のみ)	該当なし	

市町村森林整備計画への適合

市町村森林整備計画に適合していること	適
--------------------	---

認定基準

1. 植栽(時期)

主伐として立木を伐採し、または伐採することとされている森林で、「植栽によらなければ適確な更新が困難な森林」として指定されている森林のうち、当該伐採が終了した日を含む伐採年度の翌伐採年度の翌伐採年度の初日から起算して2年以内に植栽が計画されていること	該当なし
--	------

2. 植栽(植栽本数)

市町村森林整備計画で定める樹種別、仕立ての方法別の標準的な植栽本数				植栽計画の			適否判定
樹 種	仕立方法	標準的な植栽本数		ha当たり植栽本数			
		以上	以下				
				0	～	0	
				0	～	0	
				0	～	0	
				0	～	0	
				0	～	0	

3. 間伐、主伐

区 分	間伐 適否	主伐時期 適否	主伐の方法 適否
資源の循環利用林	適	適	適
水土保持林	適	適	適
森林と人との共生林	該当なし	該当なし	該当なし

4. 伐採立木材積

区 分	上限	下限	伐採材積	適否判定
資源の循環利用林	1,300	-	362	適
水土保持林	1,507		-	適
森林と人との共生林				該当なし

5. 広葉樹林、天然林の維持拡大(森林と人との共生林のみ)

広葉樹人工林又は天然林であって、主伐として立木を伐採し、又は伐採することとされている森林について、主として広葉樹の植栽又は天然更新により更新することとされていること	該当なし
--	------

町有林柿の又・西川団地

森 林 施 業 計 画 書

自 平成21年12月1日

至 平成26年11月30日

1 森林施業の実施に関する長期の方針

(1) 森林施業の実施に関する基本方針

ア 資源の循環利用林

基本的に伐期をスギ50年、ヒノキ60年とし、天然林は残存させる。伐採方法は、効率的な伐採・搬出ができるように皆伐とする。伐採後の更新については、天然更新及び人工造林を行うものとする。

イ 水土保持林

高齢級の針広混交林を目指すため、基本的に人工林については非皆伐施業とし、天然林は残存させる。伐採方法は、間伐については、保安林を除き、強度に行うこととする。伐採後の更新については、天然更新及び人工造林を行うものとする。

ウ 森林と人との共生林

該当無し

(2) 長期の伐採立木材積及び造林面積

別紙の通り

(3) 森林施業の共同化に関する長期の方針

該当無し

(4) その他参考とすべき事項

森林施業計画の継続性の有無

有

無

他、特になし

2 森林の現況並びに伐採計画及び造林計画

(1) 森林施業計画対象森林

別紙の通り

(2) 伐採計画及び造林計画の再計

別紙の通り

3 保育計画

保育の種類別計画

保育の種類	面積(ha)	備考
下刈り	0.00	
つる切り	0.00	
除伐	0.00	
合計	0.00	

4 要整備森林又は要間伐森林とされている森林の保育、その他の施業の計画

要整備森林又は 要間伐森林の別	都道府県	市町村(郡)	字(大字)	地番	森林所有者	施業の区分	施業の種類	面積(ha)	時期	認定請求者	備考
	該当無し										
計											

5 森林施業の共同化に関する事項

(1) 共同して行う施業の種類及びその実施の方法

該当無し

(2) その他森林施業の共同化に関する事項

該当無し

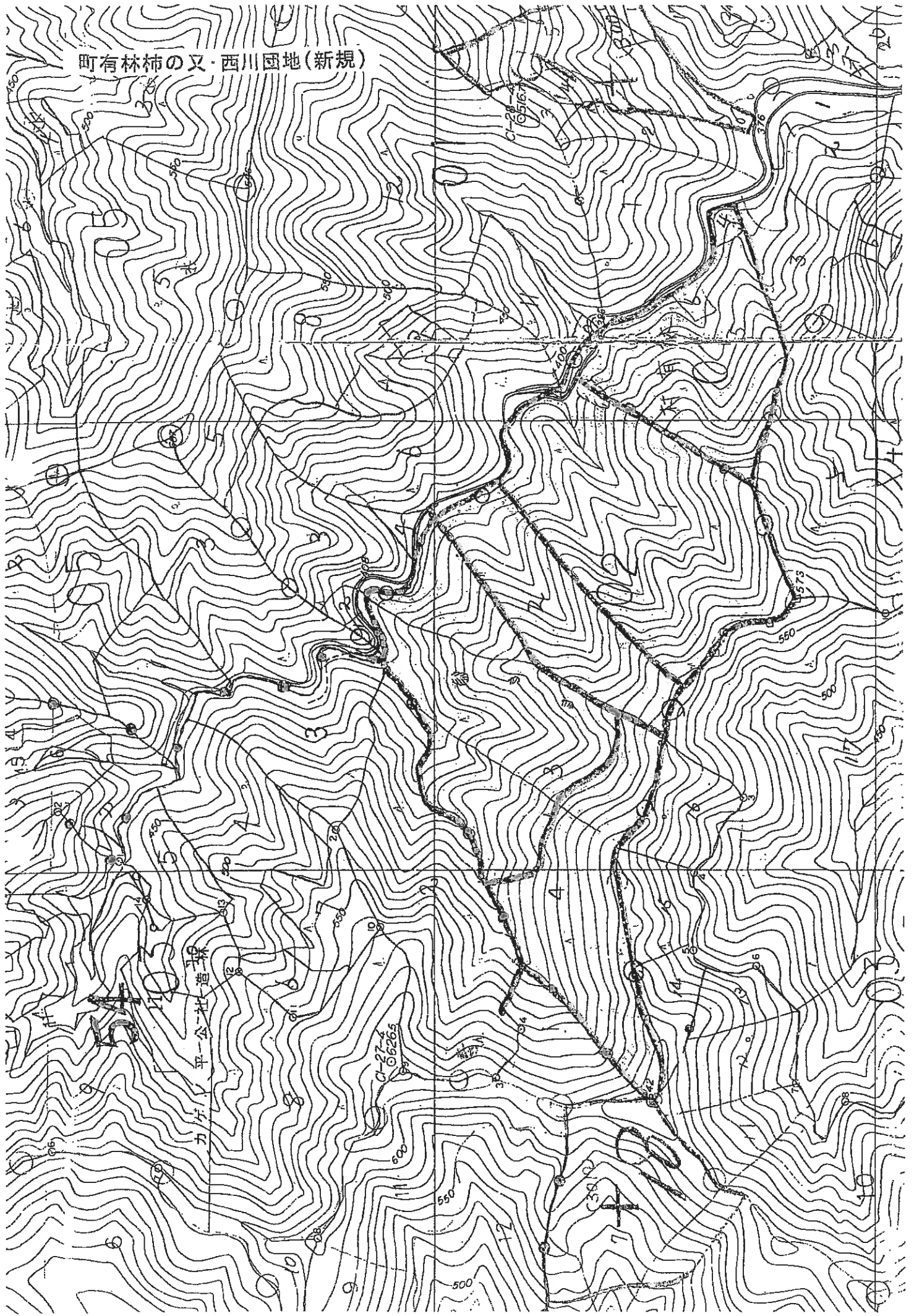
(2) 長期の伐採立木材積及び造林面積

区分	期間	伐採立木材積(m ³)			造林面積 (ha)		
		主伐	間伐	計	人工造林	天然更新	計
資源の循環利用林	I 分期	-	362	362	-	-	-
	II 分期	-	-	-	-	-	-
	III 分期	1,560	-	1,560	3.09	-	3.09
	IV 分期	7,244	-	7,244	15.16	-	15.16
	V 分期	1,820	-	1,820	3.70	-	3.70
	VI 分期	-	-	-	-	-	-
	VII 分期	-	-	-	-	-	-
	VIII 分期	-	-	-	-	-	-
	小計	10,624	362	10,986	21.95	-	21.95
水土保持林	I 分期	-	-	-	-	-	-
	II 分期	-	-	-	-	-	-
	III 分期	-	1,429	1,429	-	-	-
	IV 分期	-	-	-	-	-	-
	V 分期	-	-	-	-	-	-
	VI 分期	-	-	-	-	-	-
	VII 分期	13,702	-	13,702	28.44	-	28.44
	VIII 分期	-	-	-	-	-	-
	小計	13,702	1,429	15,131	28.44	-	28.44
森林と人との共生林	I 分期	-	-	-	-	-	-
	II 分期	-	-	-	-	-	-
	III 分期	-	-	-	-	-	-
	IV 分期	-	-	-	-	-	-
	V 分期	-	-	-	-	-	-
	VI 分期	-	-	-	-	-	-
	VII 分期	-	-	-	-	-	-
	VIII 分期	-	-	-	-	-	-
	小計	-	-	-	-	-	-

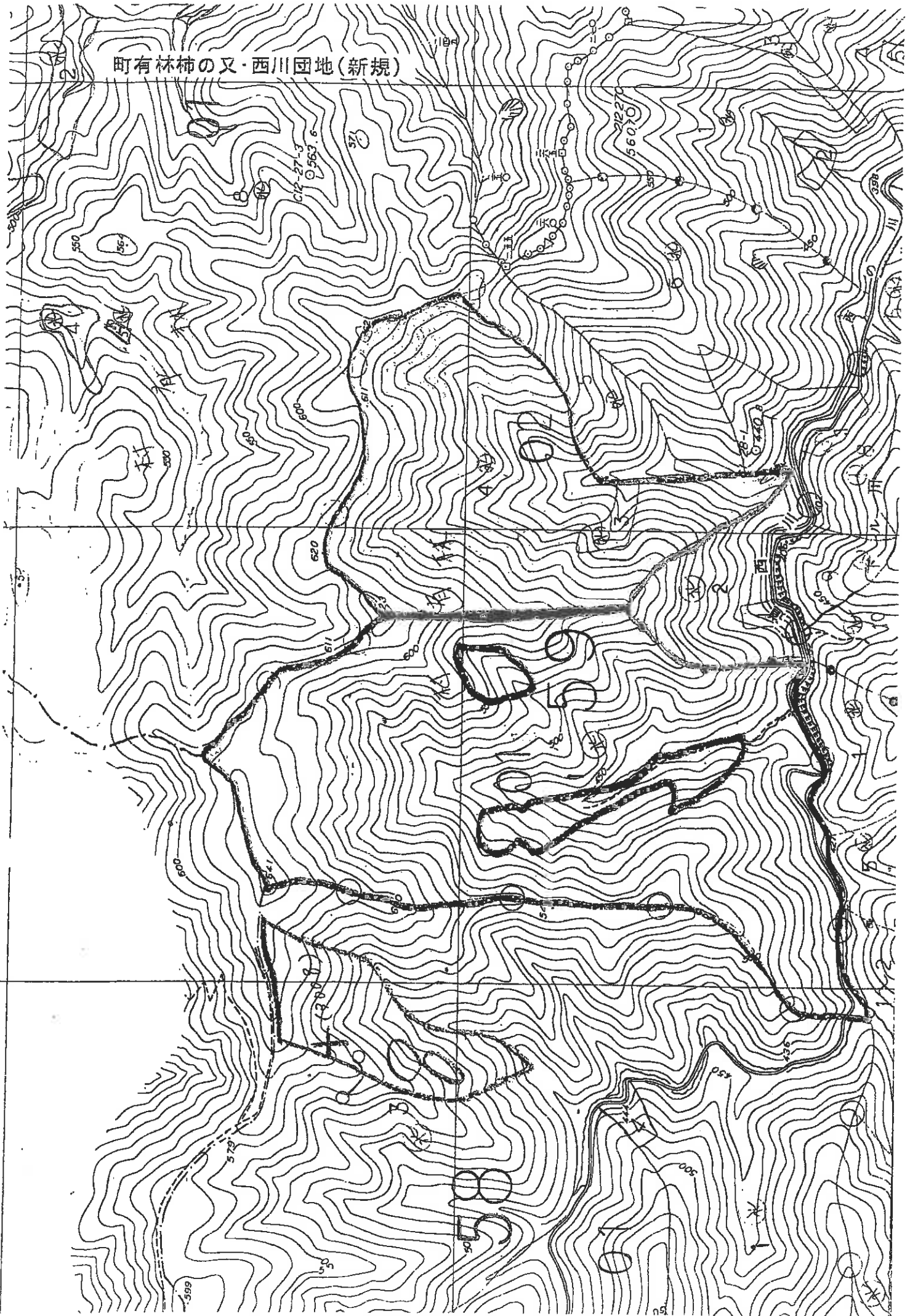
(2) 伐採計画及び造林計画の再計

時期	伐採計画		造林計画		備考
	伐採立木材積	間伐面積	造林面積	うち植栽	
21 I	0	0.00	0.00	0.00	-
22 II	362	6.99	0.00	0.00	-
23 III	0	0.00	0.00	0.00	-
24 IV	0	0.00	0.00	0.00	-
25 V	0	0.00	0.00	0.00	-
26 VI	0	0.00	0.00	0.00	-
計	362	6.99	0.00	0.00	-

町有林柿の又・西川団地(新規)



町有林柿の又・西川団地(新規)



森林施業計画認定書 (変更)

認定番号 中土佐町団 20-8変1-21

平成21年11月9日

中土佐町長 池田 洋光 様

中土佐町長 池田 洋光

森林法第12条第1項の規定により平成21年11月2日に請求のあった
森林施業計画については、これを適当であると認定します。

認定団地名 町有林東平山団地

認定番号	20-8変1-21	団地名	町有林東平山団地
認定請求者 住所	中土佐町久礼6602-2		
氏名	中土佐町 町長 池田 洋光		
認定請求日	平成21年11月2日	審査者	寺石 秀司

森林施業計画対象森林の要件

1. 団地要件(面積)

区 分	面積 (ha)	備 考
計画対象森林面積	123.30	
令3①イ～ハの重複を除く森林面積	0.00	
団地要件対象森林面積	123.30	

2. 団地要件(一体性)

地形その他の自然的条件及び林道の開設その他の林業生産基盤の整備の状況からみて造林、保育、伐採及び木材の搬出を一体として効率的に行うことができると認められること
(添付図面等で確認)

適

森林施業に関する長期の方針

項 目	適 否 判 定	
森林の区分ごとの、基本方針並びに5年ごとの伐採立木材積及び造林面積	資源の循環利用林	該当なし
	水土保持林	適
	森林と人との共生林	該当なし
森林施業の共同化に関する長期の方針(共同作成の場合のみ)	該当なし	

市町村森林整備計画への適合

市町村森林整備計画に適合していること	適
--------------------	---

認定基準

1. 植栽(時期)

主伐として立木を伐採し、または伐採することとされてる森林で、「植栽によらなければ適確な更新が困難な森林」として指定されている森林のうち、当該伐採が終了した日を含む伐採年度の翌伐採年度の翌伐採年度の初日から起算して2年以内に植栽が計画されていること

該当なし

2. 植栽(植栽本数)

市町村森林整備計画で定める樹種別、仕立ての方法別の標準的な植栽本数				植栽計画の			適否判定
樹 種	仕立方法	標準的な植栽本数		ha当たり植栽本数			
		以上	以下				
				0	～	0	
				0	～	0	
				0	～	0	
				0	～	0	
				0	～	0	

3. 間伐、主伐

区 分	間伐 適否	主伐時期 適否	主伐の方法 適否
資源の循環利用林	該当なし	該当なし	適
水土保持林	適	適	適
森林と人との共生林	該当なし	該当なし	該当なし

4. 伐採立木材積

区 分	上限	下限	伐採材積	適否判定
資源の循環利用林				該当なし
水土保持林	4,966		3,706	適
森林と人との共生林				該当なし

5. 広葉樹林、天然林の維持拡大(森林と人との共生林のみ)

広葉樹人工林又は天然林であって、主伐として立木を伐採し、又は伐採することとされている森林について、主として広葉樹の植栽又は天然更新により更新することとされていること

該当なし

町有林東平山団地

森林施業計画変更認定請求書

平成21年11月2日

中土佐町長 池田 洋光 様

中土佐町久礼6602-2

中土佐町
町長 池田 洋光

別紙の森林施業計画書に下記の書類を添えて森林法第12条第2項の規定による認定の請求をします。

記

1 森林施業計画書の対象とする森林の所在、当該森林の施業に必要な林道の開設その他の林業生産の基盤の整備の状況及び公益的機能別施業森林の区域内の皆伐による伐採をする森林の区域（風害の防備のための森林その他の特に帯状に残すべき森林として市町村森林施業計画において定められている森林については、主伐として伐採をする森林の区域）を表示した図面。

2 森林施業計画の対象とする森林につき当該森林の森林所有者以外の者が当該森林施業計画を作成した場合におけるその者が権限に基づき森林の立木の使用又は収益をする者であることを証する書面

町有林東平山団地

森林施業計画書

(変更)

自 平成21年3月2日
第1回目 平成21年12月1日

至 平成26年3月1日

1 森林施業の実施に関する長期の方針

(1) 森林施業の実施に関する基本方針

ア 資源の循環利用林

該当無し

イ 水土保持林

公益的機能の発揮及び維持のため、高齢級の針広混交林を目指し、基本的に人工林については非皆伐施業もしくは長伐期施業とし、天然林は残存させる。伐採方法は、間伐については、保安林を除き、強度に行うこととする。伐採後の更新については、天然更新及び人工造林を行うものとする。

ウ 森林と人との共生林

該当無し

(2) 長期の伐採立木材積及び造林面積

別紙の通り

(3) 森林施業の共同化に関する長期の方針

該当無し

(4) その他参考とすべき事項

森林施業計画の継続性の有無

有

無

他、特になし

2 森林の現況並びに伐採計画及び造林計画

(1) 森林施業計画対象森林

別紙の通り

(2)伐採計画及び造林計画の再計

別紙の通り

3 保育計画

保育の種類別計画

保育の種類	面積 (ha)	備考
下刈り	0.00	
つる切り	0.00	
除伐	0.00	
合計	0.00	

4 要整備森林又は要間伐森林とされている森林の保育、その他の施業の計画

要整備森林又は 要間伐森林の別	都道府県	市町村(郡)	字(大字)	地番	森林所有者	施業の区分	施業の種類	面積(ha)	時期	認定請求者	備考
	該当無し										
計											

5 森林施業の共同化に関する事項

(1)共同して行う施業の種類及びその実施の方法

該当無し

(2)その他森林施業の共同化に関する事項

該当無し

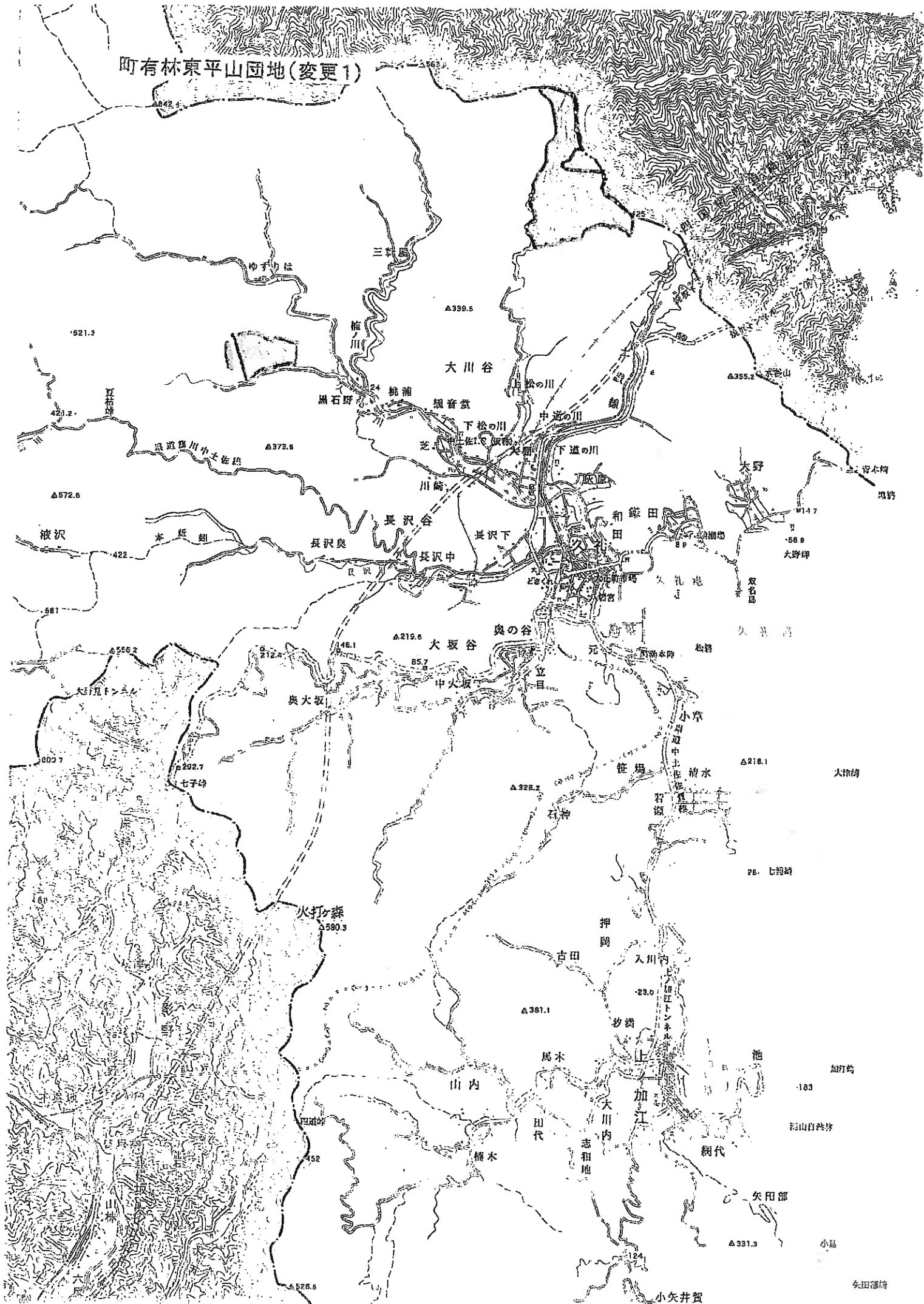
(2) 長期の伐採立木材積及び造林面積

区分	期間	伐採立木材積(m ³)			造林面積(ha)		
		主伐	間伐	計	人工造林	天然更新	計
資源の循環利用林	I 分期	-	-	-	-	-	-
	II 分期	-	-	-	-	-	-
	III 分期	-	-	-	-	-	-
	IV 分期	-	-	-	-	-	-
	V 分期	-	-	-	-	-	-
	VI 分期	-	-	-	-	-	-
	VII 分期	-	-	-	-	-	-
	VIII 分期	-	-	-	-	-	-
	小計	-	-	-	-	-	-
水土保持林	I 分期	-	3,706	3,706	-	-	-
	II 分期	-	704	704	-	-	-
	III 分期	1,958	267	2,225	4.00	-	4.00
	IV 分期	8,486	-	8,486	17.90	-	17.90
	V 分期	41,121	-	41,121	83.00	-	83.00
	VI 分期	6,657	-	6,657	13.40	-	13.40
	VII 分期	2,525	-	2,525	5.00	-	5.00
	VIII 分期	-	-	-	-	-	-
	小計	60,747	4,677	65,424	123.30	-	123.30
森林と人との共生林	I 分期	-	-	-	-	-	-
	II 分期	-	-	-	-	-	-
	III 分期	-	-	-	-	-	-
	IV 分期	-	-	-	-	-	-
	V 分期	-	-	-	-	-	-
	VI 分期	-	-	-	-	-	-
	VII 分期	-	-	-	-	-	-
	VIII 分期	-	-	-	-	-	-
	小計	-	-	-	-	-	-

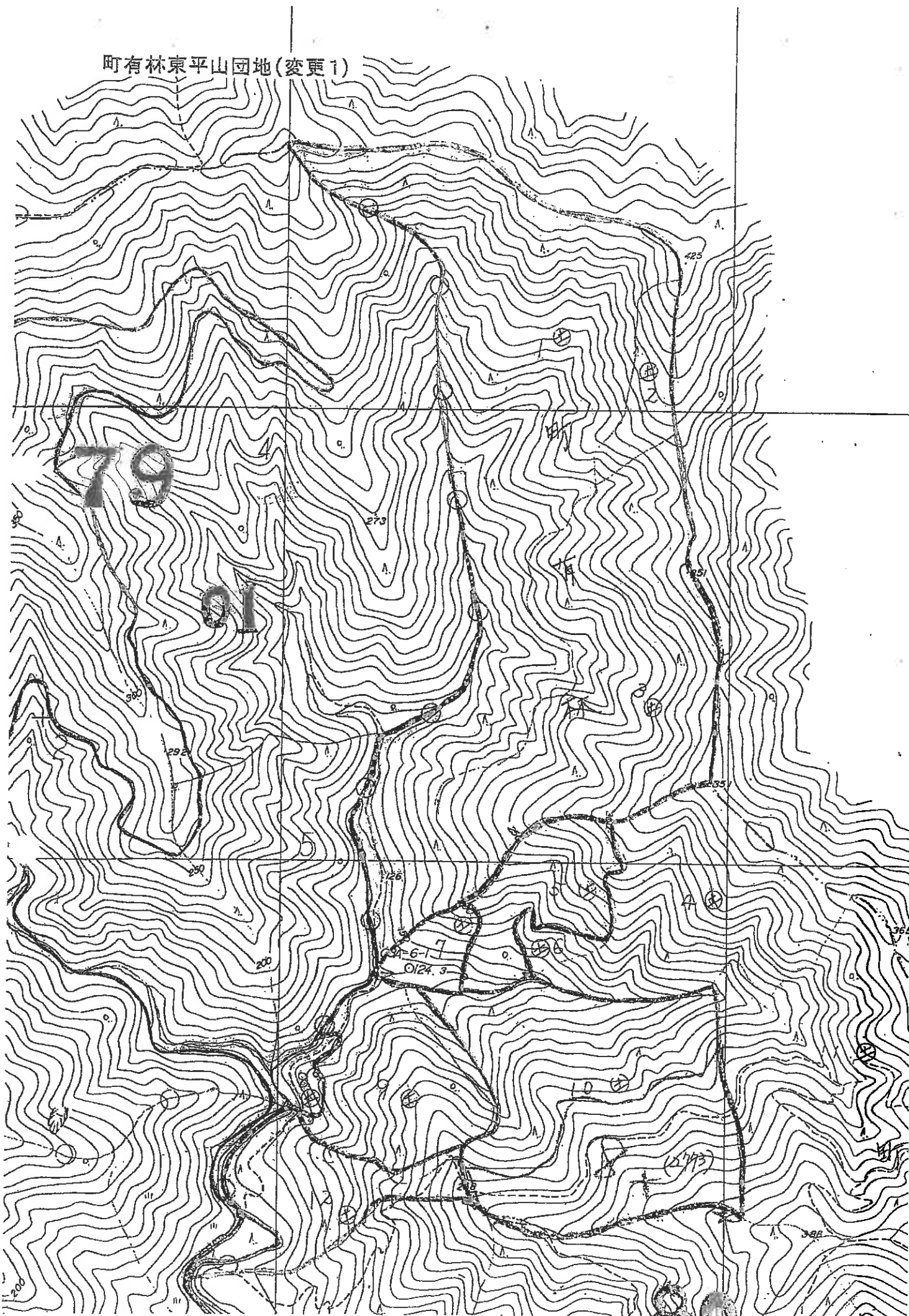
(2) 伐採計画及び造林計画の再計

時期	伐採計画		造林計画		備考	
	伐採立木材積	間伐面積	造林面積	うち植栽		
20	I	682	10.81	0.00	0.00	-
21	II	1,154	20.90	0.00	0.00	-
22	III	1,870	39.44	0.00	0.00	-
23	IV	0	0.00	0.00	0.00	-
24	V	0	0.00	0.00	0.00	-
25	VI	0	0.00	0.00	0.00	-
	計	3,706	71.15	0.00	0.00	-

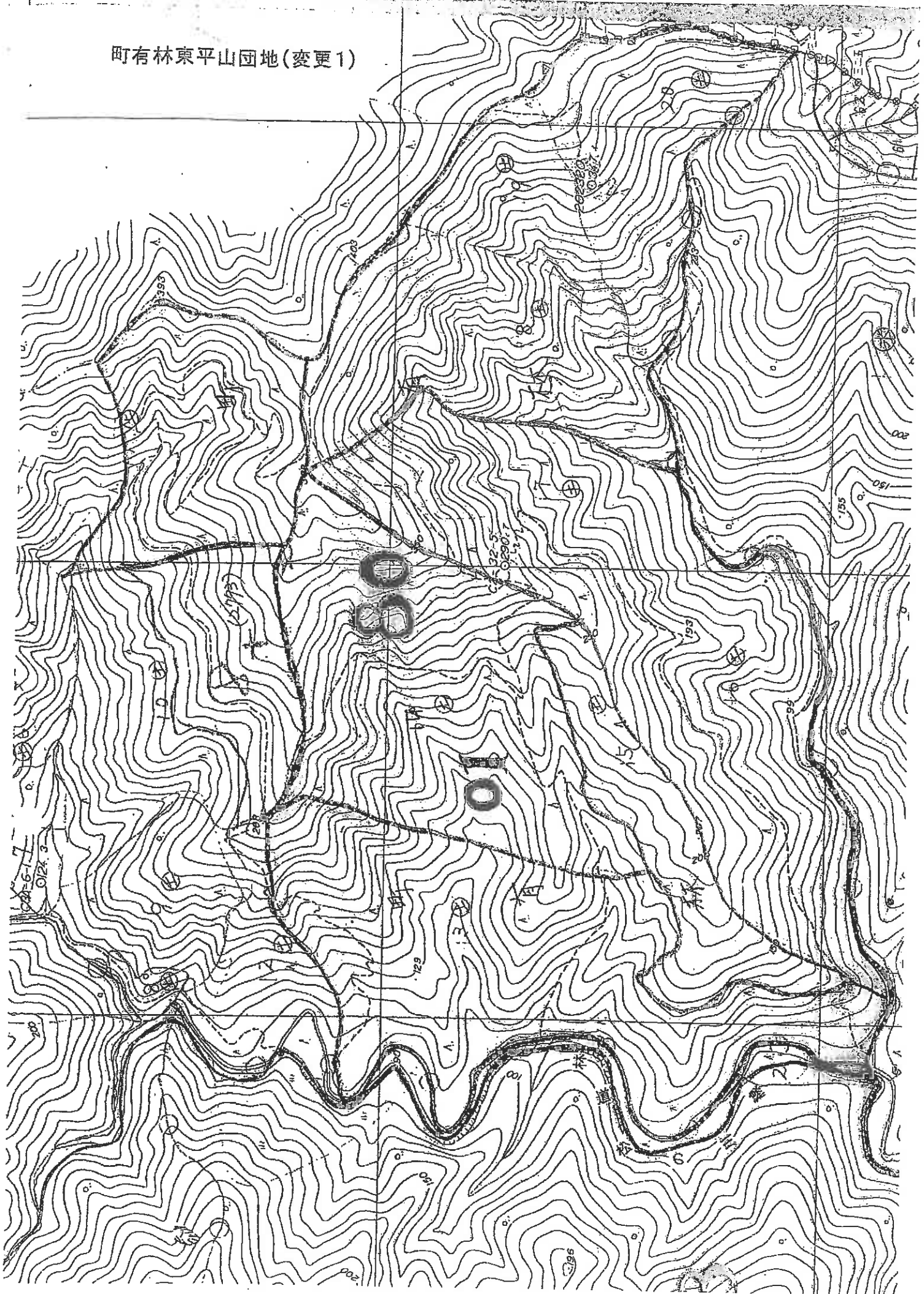
町有林東平山団地(変更1)



町有林東平山団地(変更1)



町有林東平山団地(変更1)



町有林東平山団地(変更1)

